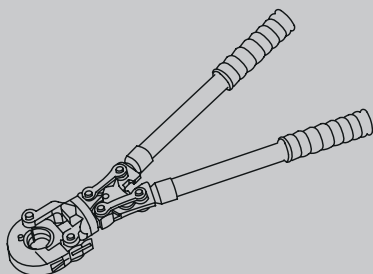


ТЕХНИЧЕСКИЙ ПАСПОРТ ИЗДЕЛИЯ

uni-fitt

Комплект ручного инструмента
для монтажа пресс-фитингов

© LUNDA



1. Назначение и область применения

Комплект ручного инструмента предназначен для выполнения пресс-соединений радиальных фитингов на трубопроводах различных типов, имеющих следующие геометрические параметры:

Полимерные и металлополимерные трубы (клещи ТН-профиль):

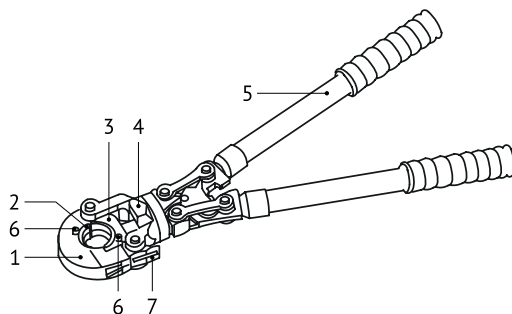
Наружный диаметр трубы, мм	16	20	25	32
Толщина стенки трубы, мм	2,0	2,0	3,0	3,0

Медные трубы и трубы из нержавеющей стали (клещи V-профиль):

Наружный диаметр трубы, мм	15	18	22	28
Толщина стенки трубы, мм	1,0	1,0	1,2	1,2

2. Технические характеристики

Максимальное усилие опрессовки, кН	40
Рабочий ход, мм	16
Температура окружающей среды, °С	от -20 до 40
Длина, мм	535-755
Упаковка	пластиковый кейс
Вес (комплект), кг	~4,0



№	Наименование	Назначение
1	Верхняя полуобойма	Фиксация верхней пресс-губки
2	Пресс-губки	Обжим фитинга, в комплекте сменные обжимные пресс-губки
3	Нижняя полуобойма	Фиксация нижней пресс-губки
4	Выдвижной шток	Фиксация держателя нижней полуобоймы
5	Телескопическая ручка	Передача усилия на пресс-губки
6	Фиксаторы пресс-губок	Блокирование/разблокирование пресс-губок
7	Защелка	Блокирование/разблокирование верхней полуобоймы

3. Номенклатура

Артикул	Наименование
982M1528	Комплект ручного инструмента для монтажа пресс-фитингов с пресс-губками V-профиль 15-28
982M1632	Комплект ручного инструмента для монтажа пресс-фитингов с пресс-губками ТН-профиль 16-32

Артикулы совместимых пресс-губок указаны в таблице

Артикул	Наименование	Размер
987V1500	Пресс-губки V-профиль	15
987V1800	Пресс-губки V-профиль	18
987V2200	Пресс-губки V-профиль	22
987V2800	Пресс-губки V-профиль	28

4. Техника безопасности

- Держите рабочее место чистым и хорошо освещённым. Загроможденные или тёмные участки могут вызвать несчастный случай.
- Не допускайте детей, животных и посторонних лиц на свое рабочее место.
- Не используйте инструмент в состоянии усталости или под воздействием наркотиков, алкоголя или лекарств.
- Используйте дополнительное оборудование для обеспечения своей безопасности. Надевайте соответствующую рабочую одежду. Не надевайте слишком просторную одежду и украшения. Они могут попасть в подвижные части инструмента. Если Вы носите длинные волосы, надевайте на них сеточку. Для предотвращения травм носите защитные очки, противоскользящую обувь, каску и устройства защиты слуха, используемые в соответствующих условиях.
- Не прикасайтесь к подвижным частям инструмента (опасность защемления).
- Не используйте инструмент без насадок.
- Обслуживайте вовремя инструмент. Обращайте внимание на несоосность и заклинивание подвижных частей, при выявлении неисправностей инструмент должен быть отремонтирован.
- Используйте инструмент и принадлежности к нему в соответствии с инструкцией, использование инструмента не по назначению может привести к травмам.

5. Руководство по монтажу фитингов

Подготовка к работе.

Каждый раз перед началом монтажа проверьте состояние съёмных пресс-губок на наличие видимых повреждений. Работа неисправным инструментом запрещается.



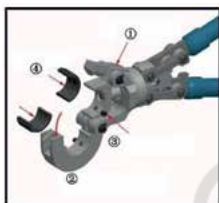
Не используйте инструмент без пресс-губок!

Неправильное использование инструмента может повлечь за собой материальный ущерб, а также нанести вред здоровью человека!

Порядок монтажа



Развести ручки на 180° и нажав на защёлку, открыть верхнюю полуобойму



Вставить пресс - губки в полуобойму. Для этого губка заводится в направляющую полуобойму при нажатой кнопке фиксатора



Инструмент устанавливается на фитинге так, чтобы направляющий буртик гильзы фитинга попал в соответствующую канавку пресс - губки.

Верхняя полуобойма закрывается до защелкивания замка



Подбирается удобная длина рукояток и удобный угол поворота рукояток относительно пресс - головки

Производится опрессовка гильзы фитинга до полного смыкания пресс - губок



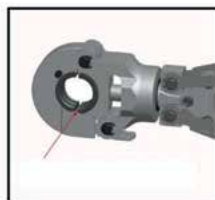
Рукоятки инструмента разводятся на 180°, защёлка открывается



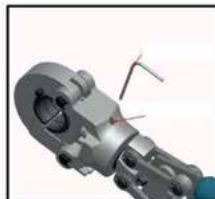
По окончании работ вынуть пресс-губки из полуобойм

6. Указания по эксплуатации и техническому обслуживанию

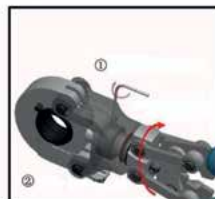
Инструмент должен эксплуатироваться в соответствии с требованиями данного паспорта. Инструмент должен содержаться в чистом состоянии. Оси подвижных частей инструмента следует периодически смазывать машинным маслом. Ремонт инструмента производится специализированной сервисной службой.



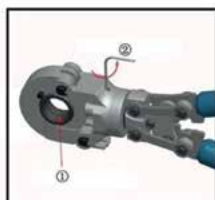
Вращайте обойму до совмещения отверстия в обойме с головкой винта



Выверните фиксирующий винт с помощью шестигранного ключа SW 2,5 мм на половину длины



Вращайте обойму (муфта должна двигаться вместе с головкой) по часовой стрелке для увеличения усилия обжатия, против часовой – для уменьшения
– чтобы проверить правильность настройки усилия обжатия, вставьте пресс-губки и произведите «холостую» опрессовку, при этом усилие на невыдвинутых рукоятках не должно превышать 10Н, а угол между ручками в момент смыкания пресс-губок – не более 30°



После завершения регулировки следует зафиксировать муфту, туго затянув фиксирующий винт.

7. Условия хранения и транспортировки

Инструмент должен храниться в индивидуальном ящике в сухом, отапливаемом и чистом помещении, недоступном детям, хранение влажного инструмента запрещено.

Изделия должны храниться в упаковке предприятия-изготовителя по условиям хранения 3 по ГОСТ 15150-69.

Транспортировка изделий должна осуществляться в соответствии с условиями 5 по ГОСТ 15150-69

8. Утилизация

Утилизация изделия (переплавка, захоронение, перепродажа) производится в порядке, установленном Законами РФ от 22 августа 2004 г. № 122-ФЗ «Об охране атмосферного воздуха», от 10 января 2003 г. № 15-ФЗ «Об отходах производства и потребления», а также другими российскими и региональными нормами, актами, правилами, распоряжениями и пр., принятыми во исполнение указанных законов.

9. Гарантийные обязательства

Изготовитель гарантирует соответствие комплекта ручного инструмента для монтажа пресс-фитингов Uni-Fitt требованиям безопасности, при условии соблюдения потребителем правил использования, транспортировки, хранения, монтажа и эксплуатации. Гарантия не распространяется на дефекты:

- возникшие в случаях нарушения правил, изложенных в настоящем паспорте об условиях хранения, монтажа, эксплуатации и обслуживания изделий;
- возникшие в случае ненадлежащей транспортировки и погрузо-разгрузочных работ;
- возникшие в случае воздействия веществ, агрессивных к материалам изделия;
- вызванные пожаром, стихией, форс-мажорными обстоятельствами;
- вызванные неправильными действиями потребителя;
- возникшие в случае постороннего вмешательства в конструкцию изделия.

10. Условия гарантийного обслуживания

Претензии к качеству товара могут быть предъявлены в течение гарантийного срока. В случае необоснованности претензий, затраты на диагностику и экспертизу изделия оплачиваются Покупателем.

При предъявлении претензий к качеству товара, покупатель представляет следующие документы:

1. Заявление в произвольной форме, в котором указываются:
 - название организации или Ф.И.О. покупателя;
 - фактический адрес покупателя и контактный телефон;
 - название и адрес организации, производившей монтаж;
 - адрес установки изделия;
 - краткое описание дефекта.
2. Документ, подтверждающий покупку изделия (накладная, квитанция);

3. Фотографии неисправного изделия в системе;
4. Акт гидравлического испытания системы, в которой монтировалось изделие;
5. Копия гарантийного талона со всеми заполненными графами.

Представители Гарантийной организации могут запросить дополнительные документы для определения причин аварии и размеров ущерба.



ГАРАНТИЙНЫЙ ТАЛОН

Комплект ручного инструмента для монтажа пресс-фитингов

Артикул	Серийный номер

Гарантийный срок – 12 месяца со дня продажи.

С условиями гарантии, правилами установки и эксплуатации ознакомлен:



Покупатель _____
(подпись)

Продавец _____
(подпись)

Дата продажи ___ / ___ / _____

Печать
торгующей
организации

Рекламации и претензии к качеству товара принимаются по адресу:

ООО «Юнифит-Рус», Вашутинское шоссе, вл. 36

г. Химки, Московская обл., 141400

тел. (495) 787-71-41

эл.почта: info@uni-fitt.ru