

oasis

Мой Дом – Мой Оазис

© LUNDA

РУКОВОДСТВО ПО
ЭКСПЛУАТАЦИИ

**БЕНЗИНОВАЯ
ГАЗОНОКОСИЛКА**





СОДЕРЖАНИЕ

Используемые обозначения	2
Комплектация	2
Правила безопасности	2
Меры предосторожности	3
Технические характеристики	5
Устройство бензиновой газонокосилки	5
Сборка, подключение и использование прибора	6
Возможные неисправности и методы их устранения	13
Уход и обслуживание	13
Сервисное обслуживание	16
Сертификация	16
Правила хранения	16
Правила утилизации	16
Гарантийный талон	16

Перед началом эксплуатации бензиновой газонокосилки внимательно изучите данное руководство и храните его в доступном месте.

207

Производитель: Forte Group Ningbo Co., LTD

Юр. адрес: 13-14-1, Building 9, No.99, Xiangyun North Road, National High Tech Industrial Development Zone, Ningbo city, Zhejiang Province, China

Импортер 1: ООО «Форте Металс ГмбХ»

Адрес местонахождения: 400080, Волгоградская область, г. Волгоград, проезд Бетонный, д. 6

Импортер 2: ООО «Форте Хоум ГмбХ»

Адрес местонахождения: 344002, г. Ростов-на-Дону, ул. Красноармейская, д. 142/50, оф. 321

Импортер 3: ООО «ПЕРСПЕКТИВА»

Адрес местонахождения: 344082, г. Ростов-на-Дону, ул. Согласия 18, оф. 1

Импортер 4: ООО «Форте Климат ГмбХ»

Адрес местонахождения: 344003, г. Ростов-на-Дону, пр-т. Буденновский, 62/2, литер М.

Импортер 5: ООО «Форте Пром Стил ГмбХ»

Адрес местонахождения: 400080, г. Волгоград, ул. 40 лет ВЛКСМ, д. 92

Импортер 6: ООО «Форте Тулс ГмбХ»

Адрес местонахождения: 344002, г. Ростов-на-Дону, пр-т. Буденновский, 62/2, литер М., оф. 16-17

Импортер 7: ООО «Форте Пром ГмбХ»

Адрес местонахождения: 400031, г. Волгоград, ул. Бахтурова, 12Л

Сделано в Китае

Бензиновая газонокосилка - предназначена для скашивания и подравнивания травы, стрижки газонов в парках, на приусадебных и дачных участках и аналогичных территориях.

Производитель оставляет за собой право вносить изменения в конструкцию товара с целью улучшения характеристик продукции. Внешний вид товара может незначительно отличаться от изображений на упаковке и паспорте на изделие.

ИСПОЛЬЗУЕМЫЕ ОБОЗНАЧЕНИЯ

Внимание!

Требования, несоблюдение которых может привести к тяжелой травме или серьезному повреждению оборудования.

Осторожно!

Требования, несоблюдение которых может привести к серьезной травме или летальному исходу.

Примечание.

Класс мощности прибора (указан в паспортной табличке) основан на проведенных испытаниях под определенной нагрузкой.

КОМПЛЕКТАЦИЯ

1. Газонокосилка бензиновая – 1 шт.
2. Травосборник – 1 шт.
3. Руководство пользователя с гарантийный талоном - 1 шт.

ПРАВИЛА БЕЗОПАСНОСТИ

Внимание!

При эксплуатации любого инструмента необходимо соблюдать основные меры безопасности.

- Для снижения риска возникновения несчастных случаев или имущественного ущерба перед эксплуатацией бензиновой газонокосилки прочтите руководство и храните его в доступном месте. Используйте бензиновую газонокосилку только с топливной смесью, которая указана в паспортной табличке.
- Не располагайте прибор поблизости от отопительных приборов. Не используйте прибор в местах, где используется или хранится топливо, краска или другие горючие жидкости. Во время эксплуатации данный прибор нагревается. Выключите прибор и дайте ему остыть, прежде чем перемещать в другое место.
- Не вставляйте и следите за тем, чтобы во входные или выходные отверстия не попали посторонние металлические предметы, это может привести к повреждению прибора.
- Не погружайте прибор в жидкость, следите за тем, чтобы жидкость не попала внутрь прибора.
- Не эксплуатируйте бензиновую газонокосилку с поврежденными деталями, в случае неисправностей, падения или любого другого повреждения. Обратитесь к квалифицированному специалисту для проверки, настройки, сервисного обслуживания или ремонта прибора. Не прикасайтесь к работающему прибору мокрыми руками. Наиболее распространенной причиной перегрева является скопление пыли внутри прибора. Регулярно удаляйте скопившуюся пыль. Для этого выключите прибор и пропылесосьте отверстия и решетки.
- Попадание дождевых капель может привести к выводу инструмента из строя. Не включайте прибор до полной сборки и регулировки. Не используйте прибор в непосредственной близости от плавательного бассейна или других емкостей с жидкостью.
- Если прибор не используется, выключите его. Не размещайте огнеопасные материалы около газонокосилки во время ее работы.

Предупреждающие знаки и пояснения.



1 2 3 4 5 6

1. Перед использованием газонокосилки внимательно прочитайте руководство.
2. При работе газонокосилки посторонние лица должны находиться на безопасной дистанции от изделия.
3. Снять штекер провода свечи зажигания. Не проводить работы на склонах с крутизной более 15 градусов.
4. При работе газонокосилки запрещается находиться рядом с вращающимся ножом.
5. Работать с газонокосилкой только с использованием защитных устройств, травосборник должен быть правильно установлен.
6. Перед началом работы с газонокосилкой очистить участок для скашивания от мусора, не допускать на участок детей и посторонних.

Внимание! Помните – выхлопные газы ядовиты! Топливо огнеопасно и ядовито!

МЕРЫ ПРЕДОСТОРОЖНОСТИ

Осторожно! Бензин сильно токсичен и горюч!

- Запрещено использовать бензиновую газонокосилку во время дождя или при слишком влажной траве.
- Посторонние лица должны находиться на расстоянии не менее 10 метров от работающего изделия.
- Руки и ноги не должны располагаться на вращающихся и режущих элементах или под ними.
- Тщательно осмотрите рабочий участок и освободите его от посторонних предметов, включая осколки с стекла, куски проволоки, арматуру, камни и т.д., т.к. они могут повредить изделие или нанести травму пользователю и окружающим.
- Не располагайте бензиновую газонокосилку рядом с плавательным бассейном.
- НЕ накрывайте работающий прибор.
- В случае если прибор планируется не использовать длительное время, рекомендуется очистить его и убрать на хранение (желательно в заводской упаковке) в прохладное сухое место.
- Убедитесь, что прибор полностью остыл, прежде чем убрать его на хранение.
- Во время работы рекомендуется пользоваться специальной защитной экипировкой, следует носить обувь с нескользящей подошвой.
- Обязательно пользуйтесь средствами защиты глаз и лица.
- Во время работы крепко держите инструмент двумя руками.
- Всегда работайте с использованием соответствующих средств защиты (респиратор, маска).
- Содержите рабочее место в чистоте и порядке. Беспорядок на рабочем месте может стать причиной получения травмы.

- Работайте только в условиях хорошей видимости, или обеспечьте рабочее место достаточной освещенностью.
 - Не используйте инструмент вблизи легко воспламеняющихся жидкостей и газов.
 - Не оставляйте инструмент работающим. Производите включение, только когда он находится в руках.
 - При ударах о посторонние предметы немедленно остановите двигатель и проверьте изделие на наличие повреждений. Последующий запуск двигателя проводите только после устранения всех повреждений. Не применяйте изделие с поврежденными или отсутствующими частями и комплектующими.
 - Во время работы следует перемещать газонокосилку с умеренной скоростью.
 - При скашивании травы на крутых склонах существует вероятность опрокидывания изделия и причинения травм пользователю. Поэтому скашивание следует производить только поперек склонов, но не вверх или вниз.
 - Запрещается опустошение травосборника при работающем двигателе.
 - Запрещается скашивание при уклоне обрабатываемой поверхности более 15°.
 - Запрещается работать с газонокосилкой с неисправной защитой или без установленных предохранительных механизмов, например заслонок и/или контейнера для травы.
 - Запрещается поднимать газонокосилку во время работы!
 - Во избежание ожогов не прикасайтесь к двигателю и глушителю в процессе работы. Эти части в процессе работы сильно нагреваются и остаются горячими некоторое время после остановки двигателя.
 - Не отрывайте передние колеса от поверхности во время работы газонокосилки.
 - Во время работы устройства никогда не держите руку, пальцы или другие части тела на пути следования бензиновой газонокосилки.
 - Дождитесь полной остановки движущихся по инерции частей инструмента после его выключения, не пытайтесь остановить их руками.
 - Данный прибор не предназначен для использования детьми. Не разрешайте детям играть с прибором.
 - Не наклоняйте косилку на угол более 30 градусов. Возможно вытекание масла или топлива.
 - Не допускайте перегрева прибора.
 - Перед началом работы установите рукоятку управления в положение, обеспечивающее максимальное удобство при работе.
 - Всегда выключайте двигатель, перед заправкой топливом. Производите заправку при остывшем двигателе.
 - Не храните газонокосилку с заправленным топливным баком внутри помещений, с потенциальными источниками тепла или огня.
 - Никогда не заправляйте топливо около открытого огня.
 - Не курите во время заправки топливного бака.
 - Старайтесь при заправке не пролить топливо на корпус косилки. Обязательно удаляйте пятна топлива с корпуса инструмента, перед его включением.
 - При возникновении повышенной вибрации НЕМЕДЛЕННО остановите двигатель. Повышенный уровень вибрации является признаком неисправности инструмента. Перед продолжением работы проверьте наличие и надежность затяжки болтов и гаек. Обратитесь в сервисный центр, для устранения причин поломки инструмента.
 - При перевозке косилка должна находиться с опустошенным топливным баком.
- Помните: при сильном наклоне топливо может вытечь из карбюратора или топливного бака.
- Инструмент не предназначен для использования лицами (включая детей) с пониженными физическими, чувственными или умственными способностями или при отсутствии у них опыта или знаний, если они не находятся под контролем или не проинструктированы об использовании прибора лицом, ответственным за их безопасность.

- Любое другое использование не рекомендуется производителем и может привести к пожару или несчастному случаю.
- Этот прибор предназначен только для домашнего использования, не рекомендуется использовать его в промышленных целях.

ТЕХНИЧЕСКИЕ ХАРАКТЕРИСТИКИ

Модель	GBR-4	GBR-4.5	GBR-5	GBR-6
Мощность двигателя, Вт/л.с.	3000 / 4	3300 / 4,5	3700 / 5	4400 / 6
Обороты холостого хода, об/мин	2800	2800	2800	2800
Объем двигателя, см ³	123	146	163	179
Ширина кошения, мм	420	460	530	530
Высота кошения, мм	35-65	25-75	25-75	25-75
Объем травосборника, л	45	65	65	65
Уровень мощности звука, дБ	96	96	96	98
Самоходная	-	+	+	+
Мульчирование	-	+	+	+
Боковой выброс	-	+	+	+
Ёмкость топливного бака, л	0,8	0,9	0,9	0,9
Ёмкость масла в картере, л	0,4	0,5	0,5	0,5
Максимальный рабочий угол наклона, °	20	20	20	20
Диаметр колес (передние/задние), дюйм	6/6	7/10	7/10	7/10
Размеры изделия, см	120×46×100	150×55×100	150×55×100	155×55×100
Вес, кг*	16	26,5	26,5	29

! Все технические параметры измерены в идеальных заводских условиях.

*Указанное в паспорте значение массы и фактическая масса изделия могут отличаться друг от друга. Погрешность может составлять ±10% от заявленных величин. Данная погрешность никак не влияет на качество работы изделия, его долговечность и надежность.

УСТРОЙСТВО БЕНЗИНОВОЙ ГАЗОКОСИЛКИ GBR-4



Рис. 1

1. Рычаг остановки двигателя
2. Верхняя ручка
3. Нижняя ручка
4. Двигатель
5. Стальная дека
6. Травосборник
7. Воздушный фильтр
8. Масляный щуп
9. Рычаг ручного стартера
10. Ручной насос подкачки
11. Свеча зажигания
12. Топливный бак

ДЛЯ МОДЕЛЕЙ GBR-4.5, GBR-5



1. Рычаг остановки двигателя
2. Рычаг привода колес
3. Верхняя ручка
4. Нижняя ручка
5. Двигатель
6. Корпус деки
7. Травосборник
8. Воздушный фильтр
9. Ручной насос подкачки
10. Рычаг ручного стартера
11. Масляный щуп
12. Рычаг регулировки высоты кошения
13. Топливный бак

Рис. 16

ДЛЯ МОДЕЛЕЙ GBR-6



СБОРКА, ПОДКЛЮЧЕНИЕ И ИСПОЛЬЗОВАНИЕ ПРИБОРА

Откройте коробку. Извлеките все комплектующие детали. Проверьте комплектность и целостность бензиновой газонокосилки. Обеспечьте свободное пространство вокруг прибора.

Осторожно! Начинайте работу с бензиновой газонокосилкой только после того, как полностью соберёте и проверите её в соответствии с указаниями данного руководства по эксплуатации.

— Проверьте общее состояние газонокосилки, плотность затяжки защитного кожуха, функционирование пусковой клавиши. Удостоверьтесь, что все гайки и болты плотно закручены, все детали установлены правильно, все движущиеся части находятся в хорошем состоянии и могут свободно двигаться. Все детали инструмента должны быть неповрежденными и исправными. Следует проверить все, что может повлиять на безопасную работу газонокосилки.

— В случае обнаружения неисправностей или повреждений следует обратиться в сервисный центр для ремонта инструмента. Запрещено эксплуатировать неисправную газонокосилку!

— Периодически проверяйте состояние режущего ножа. Категорически запрещается использовать изделие с согнутым, тупым или имеющим трещины режущим ножом.

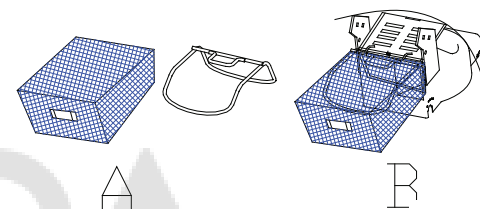
— Неисправные детали заменяйте новыми. При смене режущего ножа и принадлежностей следуйте также указаниям инструкций по их эксплуатации. Используйте только оригинальные или рекомендованные режущий нож и принадлежности. Не используйте поврежденный или не подходящий по своим размерам и посадочному месту нож.

Внимание! В новой газонокосилке не заправлен топливом бак и отсутствует масло в картере двигателя! Запрещено включать двигатель, не заправленный маслом. Это приведет к его выходу из строя!

Монтаж травосборника

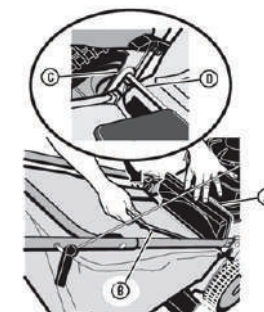
Для модели GBR-4

- а) Поместите металлическую рамку внутрь травосборника (рис.А).
- б) Закрепите сумку на металлическом каркасе (рис.А).
- с) Поднимите дефлектор и поместите травосборник на место (рис.В).



Для моделей GBR-4.5, GBR-5, GBR-6

Установить травосборник: (А) открыть заднюю крышку, (В) проверить правильность установки травосборника, (С) закрепить ось крышки на крюк, проверить устойчивость крепления крюка.



Варианты выброса травы

1) Задний выброс травы:

Выньте заднюю заглушку и поместите травосборник на свое место.



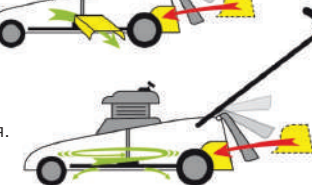
2) Боковой выброс (для моделей GBR-4.5, GBR-5, GBR-6)

Установите заднюю заглушку и разъем для бокового выброса травы.



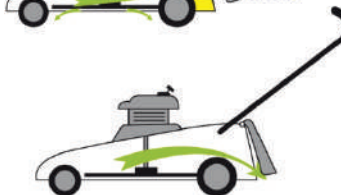
3) Мульчирование (для моделей GBR-4.5, GBR-5, GBR-6)

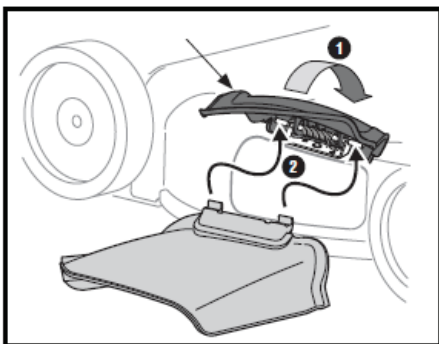
Закройте задний выброс и вставьте предохранитель мульчирования.



4) Задний выброс без травосборника:

Снимите предохранитель мульчирования и закройте боковой выброс.



Установка бокового разгрузочного желоба (при наличии функции у модели)

Если Вы желаете, чтобы выброс травы осуществляется через боковой разгрузочный желоб, установите его в следующей последовательности:

1. Если установлен травосборник, то его необходимо снять. Снятие производите в обратной последовательности его установки.
2. Поднимите крышку бокового выброса травы.
3. Установите разгрузочный желоб.

Внимание!

Перед началом работы убедитесь, что под задней крышкой установлена заглушка для мульчирования.

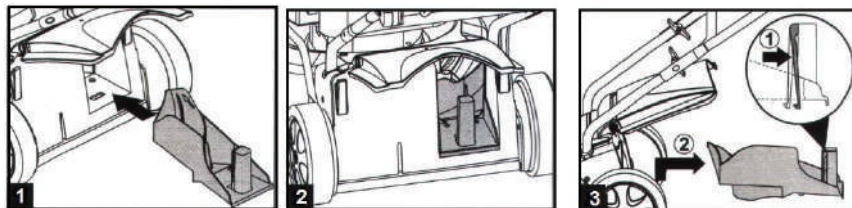
Установка заглушки для мульчирования (при наличии функции у модели)

Для мульчирования:

1. Снимите травосборник и боковой разгрузочный желоб, если они были установлены ранее.
2. Установите заглушку в отверстие под задней крышкой.

Внимание!

Перед началом работы убедитесь, что под задней крышкой установлена заглушка для мульчирования (травосборник снят), а крышка бокового разгрузочного желоба закрыта.

**Монтаж ручки**

Развернуть ручку и прикрутить детали ручки с помощью двух винтов и пластиковых гаек. Установить ручную стартер справа от ручки и закрепить кабель пластиковым кольцом. Вставить шнур ручки ручного стартера в его опорный направляющий тросик.

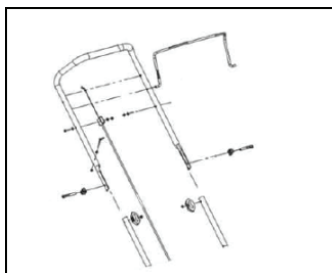
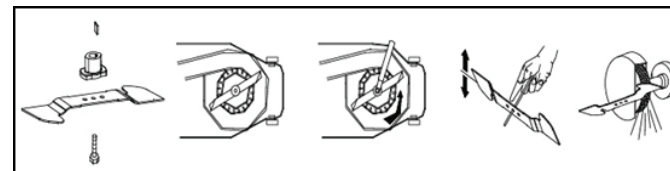


рис. 3

Порядок установки и снятия режущего ножа

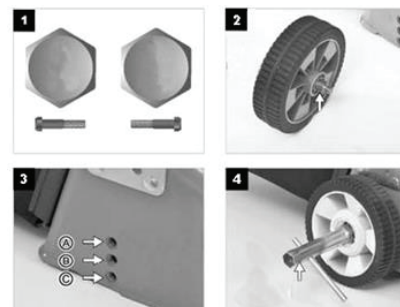
Открутить винты, снять нож, проверить патрубок, поврежденные или изношенные детали заменить. При установке ножа обратно необходимо проверить расстояние относительно режущих кромок и направление движения ножа, закручивать болт следует специальным ключом, приблизительно на 37 Нм.



Использовать только оригинальные запасные части, некачественные запчасти могут стать причиной серьезных повреждений газонокосилки, кроме того, их применение небезопасно для пользователя. Для безопасной работы, заменяйте нож через каждые два года. Нож должен всегда быть хорошо заточен. Тупой нож может стать причиной перегрузки двигателя. Запрещается работать тупым или погнутым ножом. Запрещается работать ножом, имеющим разную длину лопастей. Запрещается работать газонокосилкой, если поврежден адаптер крепления ножа. Запрещается работать разбалансированным ножом. Невыполнение этих требований может привести к выходу газонокосилки из строя, что не будет являться гарантийным случаем.

Регулировка высоты скашивания для GBR-4

Высота колес у модели регулируется болтами, как показано на рисунке ниже:

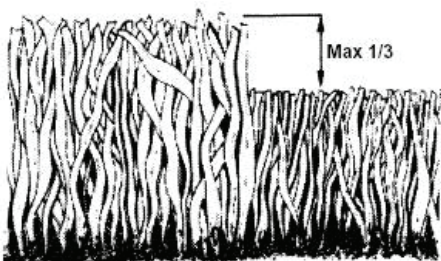
**Регулировка высоты скашивания для GBR-4**

Пользователь может настроить три уровня высоты скашивания с помощью трех отверстий на деке газонокосилки, режим регулировки: регулировка четырех колес.

Регулировка высоты скашивания для GBR-4.5, GBR-5, GBR-6

Одна центральная регулировка высоты, 8 положений на выбор.

Для того чтобы газон выглядел опрятным и ухоженным, необходимо регулярно скашивать траву. Высота среза должна составлять 1/3 от высоты растущей травы. Если трава на газоне слишком высокая, необходимо провести повторное скашивание согласно приведенной выше методике. Запрещается косить траву на высоту более 1/3 высоты растущей травы. Это опасно для работы газонокосилки, кроме того, можно повредить корневую систему газонной травы.



Внимание Опасность!

Ножи вращаются во время работы двигателя. Не дотрагиваться до ножей, в противном случае можно получить серьезную травму.

— Срез травы: перед работой необходимо убрать с обрабатываемого участка камни, ветки деревьев и прочий мусор. Работа должна проводиться на участке с не сырой травой.

— При необходимости поворота газонокосилки опустить ручку вниз, чтобы передние колеса были подняты над землей и поменяли направление (не поднимать передние колеса над землей слишком высоко, это опасно).

Заправка топливного бака

Окрутите крышку топливного бака. Проверьте уровень топлива. При заправке убедитесь в наличии фильтра (сеточки) в горловине топливного бака. Используйте качественное и проверенное топливо – бензин АИ-92. Помните – качество топлива, один из главных факторов легкого запуска и устойчивой работы двигателя.

Внимание! Не производите заправку при работающем и горячем двигателе!

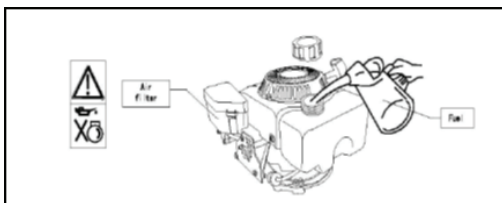
Запрещается курить во время заправки, а также подносить к топливу различные источники тепла и открытого пламени.

Откройте топливную крышку. Аккуратно залейте в топливный бак бензин.

Старайтесь при заправке не пролить топливо на корпус газонокосилки. Обязательно удаляйте пятна топлива с корпуса инструмента, перед его включением.

При попадании топлива в глаза или рот, промойте место большим количеством воды и немедленно обратитесь к врачу. При попадании топлива на кожу или одежду, промойте места попадания водой с мылом и смените одежду.

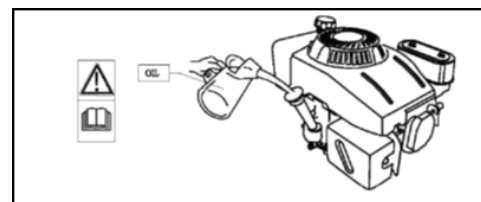
Залейте топливо до отметки максимального уровня.



Не допускайте попадания в топливо пыли, грязи, воды и других посторонних предметов.

Удостоверьтесь в отсутствии протечки топлива. В случае протечки – категорически запрещается пользоваться газонокосилкой! Обратитесь в сервисный центр для устранения неисправностей!

Перед тем как приступить к работе с устройством, прочитайте инструкцию по эксплуатации двигателя.

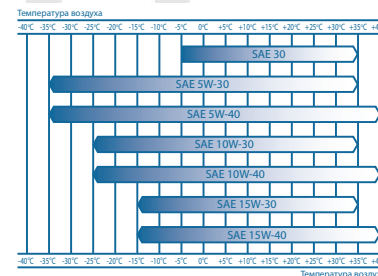


Масло

Внимание!

Двигатель поставляется без масла: перед запуском двигателя нужно налить в картер двигателя 0,4 л/ 0,5 моторного масла для модели GBR-4.5, GBR-5, GBR-6 .

Нельзя применять масло для двухтактных двигателей. Рекомендуется применять моторное масло для четырехтактного бензинового двигателя категории SJ/ CD и выше по системе классификации API. Вязкость масла по классификации SAE выбирается в зависимости от температуры окружающего воздуха, при которой будет работать двигатель. При выборе вязкости масла пользуйтесь таблицей:



При температуре воздуха выше +5°C рекомендуется применять масло SAE30. При температуре воздуха ниже +5°C рекомендуется применять масло SAE 5W30 (SAE 10W40). Допускается применение масла других производителей, соответствующего категории SJ и выше по классификации API и соответствующего вязкости по классификации SAE в зависимости от температуры окружающего воздуха.

ЗАПУСК МОТОРА С НИЗКИМ УРОВНЕМ МАСЛА МОЖЕТ ПРИВЕСТИ К ЕГО ПОВРЕЖДЕНИЮ!

Проверка уровня масла в двигателе

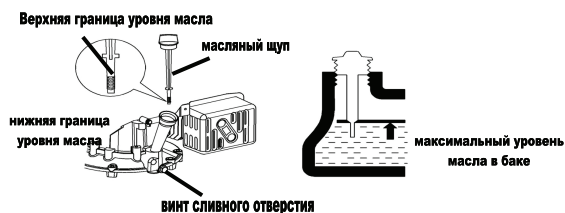
Внимание! При проверке уровня масла или его замены, газонокосилка должна стоять ровно на горизонтальной поверхности. Двигатель должен быть остановлен. Поддерживайте уровень масла у максимальной отметки на масляном щупе.

Отверните масляный щуп и проверьте уровень масла.

Если уровень масла меньше нижней линии на щупе, долейте масло до верхней отметки. При загрязнении, масло необходимо заменить.

Объем масла: около 0,4 литра/ 0,5 литров (для модели GBR-4.5, GBR-5, GBR-6).

Внимание! Изготовитель не несет ответственность за надежность работы инструмента, при использовании других, не рекомендованных марок и типов масел, неверного их применения. К безусловным признакам неверного применения масел относятся: сильный нагар, разрушение, заклинивание поршневого кольца, и/ или наличие царапин и потертостей на внутренней поверхности цилиндра и поверхности поршня, разрушение и/ или оплавление опорных подшипников шатуна и поршневого пальца.

**Внимание!**

При запуске в работу нового устройства первая замена масла в двигателе производится через 5 часов работы. Вторая замена масла через 25 часов работы устройства. Все последующие замены масла в двигателе производятся через каждые 50 часов работы устройства.

Запуск газонокосилки

После того как машина будет правильно отрегулирована, произвести запуск двигателя следующим образом:

1. Проверьте уровень масла в картере двигателя и наличие топлива в топливном баке
2. Для запуска холодного двигателя нажмите три раза на ручной топливный насос 1 (рис. 4).

При запуске прогретого двигателя ручной топливный насос нажимать не нужно (некоторые модели не оборудованы ручным топливным насосом и вы можете пропустить данный пункт).

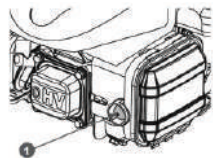
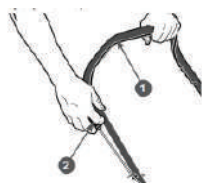


Рис.4. Расположение ручного топливного насоса

3. Встаньте позади газонокосилки. Лево́й рукой нажмите на рычаг 1 остановки двигателя и удерживайте его, а правой рукой возьмите ручку 2 стартера (Рис.5).



1 – Рычаг остановки двигателя
2 – Ручка стартера

Рис.5. Запуск двигателя

4. Проверните коленчатый вал двигателя ручным стартером до тех пор, пока не почувствуете сопротивление, затем медленно опустите ручку стартера вниз. Снова медленно потяните за ручку стартера, пока не почувствуете, что стартер вошел в зацепление с маховиком, после чего, резко и с усилием потяните за ручку стартера и запустите двигатель. При необходимости повторите. После запуска двигателя медленно и плавно верните ручку стартера на место.

*Всегда строго выполняйте пункт «4» во избежание динамического удара на детали стартера и поломки стартера.

*Не отпускайте ручку стартера резко с верхнего положения, иначе шнур наматается на маховик и произойдет поломка стартера. Отпускайте ручку медленно во избежание повреждения стартера. Невыполнение этих требований руководства часто приводит к поломке стартера. Выход стартера из строя не будет являться гарантийным случаем.

5. Прогрейте двигатель. Прогрев двигателя занимает около минуты и начните работу.

Включение привода колес (при наличии функции у модели)

1. Нажмите и удерживайте рычаг остановки двигателя в положении А (Рис. 6). Запустите двигатель
2. Переместите рычаг привода (Рис.6) полностью вперед. Теперь система привода включена, и газонокосилка начнет двигаться вперед.

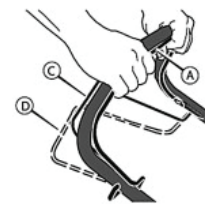


Рис. 6 Положение рычагов остановки двигателя и привода хода

Для выключения только системы привода, отпустите рычаг привода (С). В выключенном положении D (Рис.6), газонокосилка прекратит движение вперед, но двигатель будет продолжать работать, а нож вращаться.

Остановка двигателя газонокосилки

Для остановки двигателя отпустите рычаг остановки двигателя.

ВОЗМОЖНЫЕ НЕИСПРАВНОСТИ И МЕТОДЫ ИХ УСТРАНЕНИЯ

Неисправность	Возможные причины	Способ устранения
Двигатель не заводится	<ol style="list-style-type: none"> 1. Пустой топливный бак 2. Колпачок ручной подкачки топлива нажат недостаточное количество раз. 3. Неисправна свеча зажигания 	<ol style="list-style-type: none"> 1. Залить качественное топливо 2. Полностью до упора нажать на резиновый колпачок ручной подкачки топлива 5-7 раз. 3. Очистить или заменить свечу зажигания.
Двигатель неустойчиво работает на холостом ходу	<ol style="list-style-type: none"> 1. Грязный воздушный фильтр. 2. Некачественное топливо. 	<ol style="list-style-type: none"> 1. Очистить или заменить воздушный фильтр. 2. Залить качественный бензин АИ-92.
Двигатель не набирает обороты	<ol style="list-style-type: none"> 1. Некачественное топливо. 2. Карбюратор не отрегулирован. 	<ol style="list-style-type: none"> 1. Залить качественный бензин АИ-92. 2. Обратитесь в сервисный центр для регулировки карбюратора.
Слишком сильная вибрация	Изношенное, гнущее или болтающееся лезвие.	Заменить лезвие или подтянуть крепежный болт.
Трудно толкать газонокосилку вперед	<ol style="list-style-type: none"> 1. Трава слишком высокая или колёса, расположены слишком низко 2. Мешок травосборника переполнен 	<ol style="list-style-type: none"> 1. Увеличить высоту стрижки 2. Очистить травосборник.

УХОД И ОБСЛУЖИВАНИЕ

Внимание! Перед началом любых работ по техническому обслуживанию убедитесь, что прибор выключен.

Таблица периодичности обслуживания

Внимательное отношение к профилактическому обслуживанию, регулярные проверки, осмотр и уход продлевают срок службы и повышают эффективность работы косилки. Руководствуйтесь следующим графиком технического обслуживания. Не забывайте учитывать, что при определенных тяжелых условиях работы очистка, регулировка и замена деталей должны осуществляться чаще, чем указано в таблице.

Виды работ		Периодичность проведения работ							
Работа	Операции	Перед работой	Каждые 25 часов	Каждые 50 часов	Каждые 6 месяцев или 100 часов	Каждый год или 300 часов	При повреждении	При необходимости	
Контрольный осмотр		x					x	x	
Техническое обслуживание двигателя									
Проверка крепежных деталей*	Проверить	x					x	x	
	Затянуть	x					x	x	
Замена моторного масла*	Проверить уровень	x							
	Заменить	первые 5 часов	первые 25 часов	x					
Обслуживание воздушного фильтра*	Проверить	x							
	Очистить								
	Заменить						x(1)	x(1)	
Обслуживание фильтра топливного бака*	Проверить				x				
	Очистить					x			
	Заменить						x		
Обслуживание топливного бака*	Очистить					x			
Обслуживание карбюратора	Слить топливо	Каждые 6 месяцев или 100 часов и перед поставкой на хранение							
Регулировка зазоров клапанов	Проверить					x(2)			
	Отрегулировать							x(2)	
Обслуживание топливпровода	Проверить	x							
	Заменить						x(2)		
Обслуживание свечи зажигания*	Проверить			x					
	Заменить				x			x	
Техническое обслуживание устройства									
Обслуживание травосборника	Проверить	x							
	Очистить	после работы							
	Заменить						x		
Обслуживание корпуса газонокосилки	Очистить	после работы							
Обслуживание ножа	Проверка	x							
	Заточить и отбалансировать							x(2)	
	Заменить						x		

* - Данные запчасти и расходные материалы не подлежат замене по гарантии

(1) Техническое обслуживание должно осуществляться более часто, при работе в пыльных условиях

(2) Данный вид работы необходимо выполнять в авторизованном сервисном центре

Обслуживание свечи зажигания

Остановить двигатель и убедиться в том, что он остыл.

Очистить зону вокруг свечи.

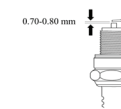
Отсоедините колпачок высоковольтного провода от свечи зажигания.

Замените неисправную свечу зажигания, или свечу зажигания с треснутым изолятором.

Очистите свечу зажигания от нагара, юбка свечи должна иметь светло желтый цвет.

При сильном нагаре – замените свечу.

Установить зазор между электродами около 0,7 мм.



Надежно закрутите свечу зажигания в цилиндр, при этом используйте трубчатый свечной ключ.

Внимание! Запрещается прокалывать, скоблить или очищать песком электроды свечи зажигания.

При необходимости очистить электроды щеткой и продуть сжатым воздухом.

Обслуживание воздушного фильтра

Внимание!

Не запускать двигатель без воздушного фильтра, это может привести к преждевременному износу двигателя.



Грязный воздушный фильтр уменьшает поступление воздуха в карбюратор, изменяя соотношение воздушно-топливной смеси. Это приводит к образованию нагара и повреждению двигателя.

Производить очистку или замену поролонового элемента воздушного фильтра необходимо каждые 10 часов работы. Состояние воздушного фильтра является одним из основных условий надежной работы двигателя.

Порядок очистки воздушного фильтра:

- Снимите крышку воздушного фильтра, нажав на ее боковые стороны.
- Извлеките губчатый фильтрующий элемент.
- Промойте губчатый фильтрующий элемент в керосине или мыльном растворе.

Тщательно высушите.

- Пропитайте губчатый фильтрующий элемент небольшим количеством чистого моторного масла.

Удалите излишки масла.

- Бумажный картридж, замените новым или продуйте сжатым воздухом.
- Установите фильтрующие элементы на место.
- Установите крышку воздушного фильтра на место.

Внимание! Запрещается запускать двигатель без установленного воздушного фильтра!

Консервация газонокосилки

В случае необходимости хранения газонокосилки более 30 дней (или по окончании сезона) необходима её консервация. Если не будут соблюдены инструкции по консервации, оставшееся в карбюраторе топливо испарится, оставляя вязкий желеобразный осадок. Это впоследствии приведет к трудному запуску двигателя и связанного с этим ремонтам.

Если газонокосилка не будет использоваться более месяца или после окончания сезона:

Опустошите топливный бак. Запустите двигатель и дайте ему поработать, пока он не остановится, чтобы из карбюратора испарилось топливо.

Дайте двигателю остыть. С помощью ключа для свечей снимите свечу зажигания.

Добавьте 1 ложку чистого моторного масла (около 20 мл) внутрь рабочей полости. Медленным, движением потяните шнур стартера, чтобы зеркало клапана покрылись маслом. Вставьте обратно свечу зажигания.

Храните косилку в сухом месте, вдали от возможных источников воспламенения, таких как печь, газовый бойлер и пр.

Подготовка газонокосилки к работе после консервации

— Снимите свечу зажигания. Прочистите и отрегулируйте зазоры свечи зажигания или вставьте новую свечу.

— Замените масло в двигателе.

— Заправьте топливный бак.

Обязательно по окончании работы очищайте корпус бензиновой газонокосилки и элементы управления с помощью мягкой ткани от остатков скошенной травы или грязи.

Перегрузка инструмента может вывести его из строя. Это может произойти, если инструмент в течение длительного времени работает в тяжелых эксплуатационных условиях. На каждые 15-20 минут работы, допускайте 5 минут для отдыха, охлаждения и чистки инструмента.

Никогда не работайте с затупившимся ножом. Заточка режущего ножа требует использования специальных инструментов и навыков - обратитесь к специалистам или сервисным центрам для заточки.

Регулярная чистка прибора при непрерывной эксплуатации

Перед чисткой отключите бензиновую газонокосилку от сети питания.

Перед чисткой убедитесь, что прибор полностью остыл.

Для чистки прибора не используйте растворители и другие химические средства, т.к. они могут повредить поверхность прибора.

Используйте слегка увлажненную мягкую ткань (не мокрую), чтобы стереть с внешней части бензиновой газонокосилки пыль и грязь. Воспользуйтесь пылесосом, чтобы удалить пыль и ворс из вентиляционных отверстий. Убедитесь, что прибор полностью высох, прежде чем включать.

СЕРВИСНОЕ ОБСЛУЖИВАНИЕ

В случае необходимости сервисного обслуживания обратитесь к продавцу.

Адреса сервисных центров Вы можете посмотреть на нашем сайте <http://fortetools.ru> в Разделе «Продажа и сервис» во вкладке «Где обслуживать?».

СЕРТИФИКАЦИЯ

Все оборудование торговой марки «Oasis» проходит сертификацию на соответствие техническому регламенту Таможенного союза. Копию сертификата соответствия можно получить в торговой точке, где вы приобретали это оборудование. Данное оборудование соответствует ТР ТС 010/2011 «О безопасности машин и оборудования».

ПРАВИЛА ХРАНЕНИЯ

После завершения работы необходимо хорошо почистить устройство. Перед отправкой на хранение мотор должен остыть. Храните устройство в сухом помещении, в недоступном для детей месте, исключая попадание прямых солнечных лучей.

ПРАВИЛА УТИЛИЗАЦИИ

Срок службы прибора при условии соблюдения потребителем правил эксплуатации составляет 5 лет. По истечению срока службы прибор должен подвергаться утилизации в соответствии с нормами, правилами и способами, действующими в месте утилизации.

ГАРАНТИЙНЫЙ ТАЛОН

Уважаемые покупатели!

Мы благодарим Вас за сделанный выбор. Вы приобрели высококачественную и технологичную продукцию. Однако в случае возникновения любых вопросов относительно эксплуатации продукции Вы можете обратиться по номеру горячей линии 8-800-700-0098. Адреса сервисных центров Вы можете посмотреть на нашем сайте <http://fortetools.ru> в Разделе «Продажа и сервис» во вкладке «Где обслуживать?». Или смотреть инструкцию по установке и эксплуатации раздел «Сервисное обслуживание». Просим Вас ознакомиться с условиями гарантийных обязательств, действующих в рамках законодательства о защите прав потребителей и регулируемых законодательством РФ.

Мы рады предложить Вам надёжные и качественные изделия Oasis и устанавливаем на них основную гарантию сроком на 24 месяца и расширенную гарантию до 36 месяцев при соблюдении дополнительных условий*.

Пожалуйста, проверяйте комплектацию, внешний вид и правильно заполненный гарантийный талон при покупке изделия. В случае возникновения неисправностей не пытайтесь самостоятельно ремонтировать изделие, это не только опасно, но и может привести к утрате гарантии. Пожелания по качеству товара или его усовершенствованию Вы можете прислать по адресу info@forteholding.ru.

Гарантийный срок на технику Oasis начинается со дня продажи товара и предоставляется в соответствии с нижеперечисленными условиями путём бесплатного устранения недостатков инструмента, вызванных дефектами материала или изготовления.

- *• использование прибора предназначено только для бытового назначения.
- чтобы воспользоваться расширенной гарантией, необходимо зарегистрировать купленный товар на сайте нашей компании www.fortetools.ru в течение одного месяца от даты покупки. Участие в программе расширенной гарантии подтверждается выдачей сертификата на конкретный товар. Зарегистрировать товар возможно только после согласия покупателя на сохранение личных данных, запрашиваемых в процессе регистрации.
- Гарантия 36 месяцев действует только при наличии оригиналов кассового и товарного чеков, подтверждающих покупку изделия, а также при предоставлении ссылки на опубликованный положительный отзыв, длиной не менее 200 символов. Более подробная информация об условиях получения сертификата расширенной гарантии указана на нашем сайте www.fortetools.ru.
- Сертификат действителен для одного конкретного изделия.
- Серийный номер, указанный на изделии, должен совпадать с серийным номером в паспорте на данное изделие.
- При возникновении гарантийного случая в авторизованный сервисный центр компании необходимо предоставить сертификат расширенной гарантии, паспорт на изделие с заполненным гарантийным талоном, а также оригиналы кассового и товарного чеков, подтверждающих покупку изделия. Дата продажи во всех документах должна быть одинаковой.
- Сертификат расширенной гарантии позволяет воспользоваться сервисным обслуживанием во всех сервисных центрах продукции Oasis на территории Российской Федерации. Перечень сервисных центров указан на официальном сайте www.fortetools.ru.

Условия гарантийных обязательств

Производитель не несет гарантийные обязательства обслуживания изделия в следующих случаях:

- а) если изделие, предназначенное для личных (бытовых, семейных) нужд использовалось для осуществления предпринимательской деятельности, а также иных целях, не соответствующих его прямому назначению;
- б) в случае нарушения правил и условий эксплуатации, установки изделия, изложенных в Руководстве по установке и эксплуатации;

- д) если изделие имеет следы попыток неквалифицированного ремонта;
- г) если дефект вызван изменением конструкции или схемы изделия, не предусмотренным Изготовителем;
- д) если дефект вызван действием непреодолимых сил, несчастными случаями, умышленными или неосторожными действиями потребителя или третьих лиц;
- е) если обнаружены повреждения, вызванные попаданием внутрь изделия посторонних предметов, веществ, жидкостей, насекомых.
- ж) На инструмент, работающий с перегрузками, которые привели к тепловым задирам в цилиндро-поршневой группе;
- з) На инструмент с задирами в цилиндро-поршневой группе, возникшими вследствие его длительной эксплуатации на холостом ходу;
- и) На инструмент с задирами в цилиндро-поршневой группе, возникшими вследствие несоблюдения требований к составу и качеству топливной смеси.

Гарантийное обслуживание не распространяется на узлы и детали, являющимися расходными, быстроизнашивающимися материалами, к которым относятся: пильная цепь и лента, пильная шина, соединительные муфты, ведущие и ведомые звездочки, болты, гайки, курки, триммерные головки, аккумуляторные блоки, направляющие ролики, уплотнения, защитные кожухи, приводные ремни и шкивы, гибкие валы, крыльчатки, фланцы крепления, ножи, элементы натяжения и крепления режущих органов, резиновые амортизаторы, резиновые уплотнители, детали механизма стартера, свечи зажигания, лента тормоза цепи, воздушный и топливный фильтра, крышка бачков, включатель зажигания, рычаг воздушной заслонки, пружина сцепления, угольные щетки, червячные колеса, троса, провод питания(сетевой кабель), кнопки включения, сопла и т.д

Гарантийные обязательства не распространяются на следующие недостатки изделия:

- а) механические повреждения, возникшие после передачи товара потребителю;
- б) повреждения, вызванные несоответствием стандартам коммунальных систем;
- в) повреждения, вызванные использованием нестандартных и (или) некачественных расходных материалов, принадлежностей, запасных частей.

Производитель снимает с себя ответственность за возможный вред, прямо или косвенно нанесенный продукцией людям, домашним животным, имуществу в случае, если это произошло в результате несоблюдения правил и условий эксплуатации, установки изделия, умышленных или неосторожных действий потребителя или третьих лиц. В случае несоблюдения вышеизложенных условий Производитель имеет право отказать в гарантийном обслуживании изделия.

Во избежание недоразумений убедительно просим Вас внимательно изучить Руководство по установке и эксплуатации изделия, условия гарантийных обязательств, проверить правильность заполнения гарантийного талона. Гарантийный талон действителен только при наличии правильно и четко указанных: модели, серийного номера изделия, даты продажи, четких печатей фирмы-продавца и подписи покупателя. Серийный номер и модель должны соответствовать указанным в гарантийном талоне, номер гарантийного талона должен совпадать с серийным номером изделия. При нарушении этих условий, а также в случае, когда данные указанные в гарантийном талоне изменены, стерты или переписаны, талон признается не действительным.

Гарантийный талон № _____

Внимание! Пожалуйста, потребуйте от продавца полностью заполнить гарантийный талон и отрывные талоны, правила заполнения приведены на обратной стороне талона.

Заполняется фирмой-продавцом

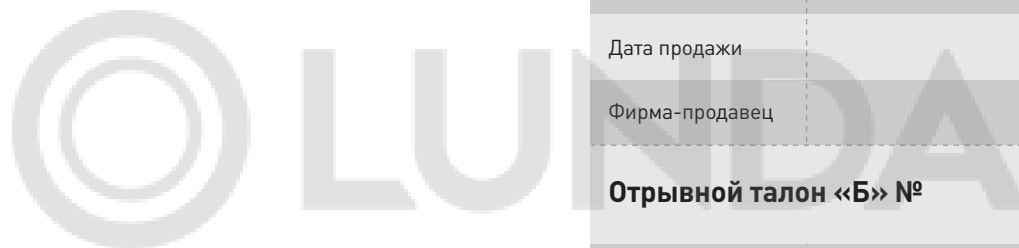
Изделие	
Модель	
Серийный номер	
Дата производства	
Дата продажи	
Фирма-продавец	
	Место печати фирмы-продавца
Адрес и телефон фирмы-продавца	

Исправное изделие в полном комплекте, с Руководством по установке и эксплуатации получил, с условиями гарантии и бесплатного сервисного обслуживания ознакомлен и согласен.

Подпись покупателя	
-----------------------	--

Заполняется фирмой-установщиком

	Сведения об установке изделия
Фирма-установщик	
Номер сертификата	
Дата установки	
Мастер	

**Отрывной талон «А» №**Заполняется фирмой
продавцом

Изделие

Место печати
фирмы-продавца

Модель

Серийный номер

Дата продажи

Фирма-продавец

Отрывной талон «Б» №Заполняется фирмой
продавцом

Изделие

Место печати
фирмы-продавца

Модель

Серийный номер

Дата продажи

Фирма-продавец

Отрывной талон «В» №Заполняется фирмой
продавцом

Изделие

Место печати
фирмы-продавца

Модель

Серийный номер

Дата продажи

Фирма-продавец

		Заполняется сервисным центром
Дата приема		Печать сервисного центра
Дата выдачи		
Выполнены работы по устранению неисправности (перечень работ)		
Продукцию получил (владелец) ФИО, подпись		
Адрес, наименование сервисного центра		
		Заполняется сервисным центром
Дата приема		Печать сервисного центра
Дата выдачи		
Выполнены работы по устранению неисправности (перечень работ)		
Продукцию получил (владелец) ФИО, подпись		
Адрес, наименование сервисного центра		
		Заполняется сервисным центром
Дата приема		Печать сервисного центра
Дата выдачи		
Выполнены работы по устранению неисправности (перечень работ)		
Продукцию получил (владелец) ФИО, подпись		
Адрес, наименование сервисного центра		

