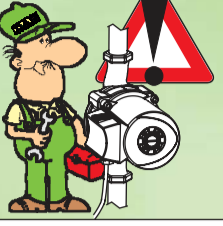
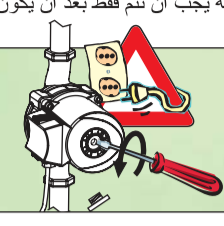


IT Il circolatore non può essere smontato se non da personale specializzato e qualificato.
FR Le circulateur ne peut être démonté que par du personnel spécialisé et qualifié.
GB The circulator can only be dismantled by specialised, skilled personnel.
DE Die Umlaufpumpe darf nur von qualifiziertem Fachpersonal demontiert werden.
NL De circulatiepomp mag alleen gedemonteerd worden door gespecialiseerd en gekwalificeerd personeel.
ES El circulator será desmontado única y exclusivamente por personal especializado y cualificado.
SE Cirkulationspumpen får endast nedmonteras av behörig personal.
PL Rozmontowanie wirnika może być wykonywane wyłącznie przez wykwalifikowanych specjalistów.
SK Sirkulátor nemôže byť demontovaný nešpecializovaným a nekvalifikovaným personálom.
TR Sirkülátör sadece uzman ve nitelikli şahıslar tarafından demontale edilebilir.
RU Демонтировать циркуляторный насос может только специализированный и квалифицированный персонал.
RO Circulatorul nu poate fi demontat decât de către un personal specializat și calificat.
ع لا يمكن أن يتكلمف جهاز تجويل الماء إلى على يد عمال مختصين ومؤهلين



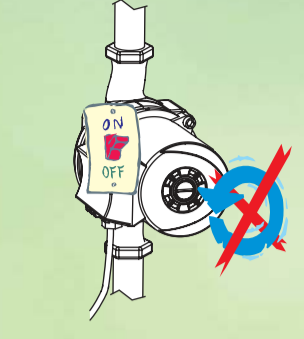
IT Tutti gli interventi di riparazione e manutenzione si devono effettuare solo dopo aver scollegato il circolatore dalla rete di alimentazione.
FR Toutes les interventions de réparation et de maintenance ne doivent être effectuées qu'après avoir coupé l'alimentation électrique du circulateur.
GB All repair and maintenance jobs must be carried out only after having disconnected the circulator from the power mains.
DE Alle Reparatur- und Wartungsarbeiten dürfen ausschließlich bei vom Versorgungsnetz getrennter Umlaufpumpe erfolgen.
NL Alle reparatie- en onderhoudswerkzaamheden moeten worden uitgevoerd na de circulatiepomp van het voedingsnet te hebben afgekoppeld.
ES Antes de cualquier intervención de reparación y mantenimiento se desconectará el circulator de la red de alimentación.
SE Cirkulationspumpen ska alltid frångöras från elnätet före vil alla reparationer och eventuella underhåll.
PL Wszystkie czynności naprawcze i konserwacyjne należy wykonywać dopiero po wyłączeniu wirnika z sieci zasilania.
SK Všetky zásahy opravy a údržby sa majú uskutočniť len po odpojení sirkulátora od napájacej siete.
TR Tüm onarım ve bakım müdahaleleri sadece sirkülátörün besleme besebesini le bağlantısını kesildikten sonra yapılmalıdır.
RU Все операции по ремонту и техническому обслуживанию должны выполняться только после отсоединения насоса от сети электропитания.
RO Toate intervențiile de reparare și întreținere trebuie să fie efectuate numai după ce ați întrerut circulatorul de la rețeaua de alimentare.
ع جميع عملیات التصليح والرعاية يجب أن تتم فقط بعد أن يكون قد تم فصل جهاز تجويل المياه عن التيار الكهربائي



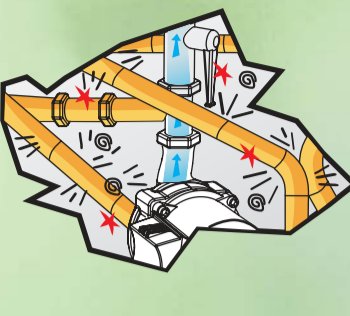
IT Il circolatore non parte.
FR Le circulateur ne démarre pas.
GB The circulator does not start.
DE Die Umlaufpumpe läuft nicht an.
NL De circulatiepomp start niet.
ES El circulator no parte.
SE Cirkulationspumpen startar inte.
PL Wirnik nie działa.
SK Ak sa sirkulátor nespustí.
TR Sirkülátör hareketsizdir.
RU Циркуляторный насос не запускается.
RO Circulatorul nu romeste.
ع جهاز تجويل الماء لا يبدأ العمل



A
IT Verificare la tensione elettrica.
FR Vérifier la présence de la tension électrique.
GB Check the electric voltage.
DE Die Spannung kontrollieren.
NL Verificatie van de elektrische spanning.
SE Kontrollera spänningen.
PL Sprawdź napięcie elektryczne.
SK Overiť elektrickú napätie.
TR Elektrik gerilimini kontrol edin.
RU Проверить напряжение электросети.
RO Verificati tensiunea electrică.
ع فحص الجهد الكهربائي



A
IT - Portata troppo alta.
FR Débit trop élevé.
GB Flow rate too high.
DE Zu hohe Fördermenge.
NL Te hoog debiet.
ES - Caudal demasiado alto.
SE - För hög kapacitet.
PL - Przepływ za duży.
SK - Prítis vysoké dopravné množstvo.
TR - Aşırı yüksek kapasite.
RU Слишком высокий расход.
RO Debit prea mare.
ع حاملة عالية جدا



B
IT - Aria nell'impianto.
FR - Air dans l'installation.
GB - Luft in der Anlage.
NL - Lucht in het systeem.
ES - Aire en el sistema.
PL - Instalacja zapowietrzona.
SK - Vzduch v zariadení.
TR - Tesis içinde hava.
RU - Наличие воздуха в системе.
RO - Aer în instalație.
ع وجود هواء في الجهاز



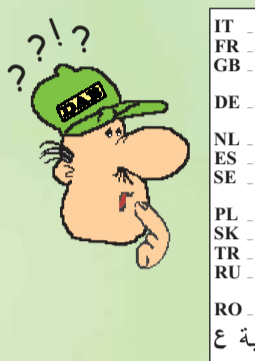
IT - Qualsiasi modifica non autorizzata preventivamente solleva il costruttore da ogni tipo di responsabilità.
FR - Toute modification non autorisée au préalable dégage le constructeur de tout type de responsabilité.
GB - Any modification made without prior authorisation relieves the manufacturer of all kinds of responsibility.
DE - Jede nicht zuvor genehmigte Änderung enthebt den Hersteller von jeder Haftungspflicht.
NL - Alle wijzigingen vooraf door de fabrikant niet vooraf toestemming is gegeven, ontheften de fabrikant van iedere aansprakelijkheid.
ES - Toda modificación no autorizada previamente libera al fabricante de cualquier tipo de responsabilidad.
SE - Alla ic auktoriserade ändringar befriar tillverkaren från all ansvar.
PL - Jakiekolwiek poprawki wprowadzone bez uzyskania na to autoryzacji zwalniają konstruktora od wszelkiego rodzaju odpowiedzialności.
SK - Akákoľvek úprava, ktorá nebola autorizovaná predom, zbavuje výrobcu akékoľvek zodpovednosti.
TR - Önceden izin verilmemiş her türlü değişiklik, üreticiyi her tür sorumluluktan muaf kılar.
RU - Любое неупомощенное вмешательство в агрегат снимает с производителя всякую ответственность.
RO - Orice fel de modificare neautorizată în prealabil îl absolvă pe constructor de orice tip de răspundere.
ع أي تغيير أو تعديل غير مصرح به مسبقا ترفع أي نوع من المسؤولية عن الصانع

IT Rumorosità nel circolatore.
FR Bruit dans le circulateur.
GB Noise in the circulator.
DE Geräusch in der Umlaufpumpe.
NL Lawaai in de circulatiepomp.
ES El circulator hace mucho ruido al funcionar.
SE Cirkulationspumpen bullrar.
PL Hałasność w wirniku.
SK Hlučnosť sirkulátora.
TR Sirkülátörde gürültü.
RU Шумная работа насоса.
RO Zgomot în circulator.
ع وجود ضجيج في جهاز التجويل



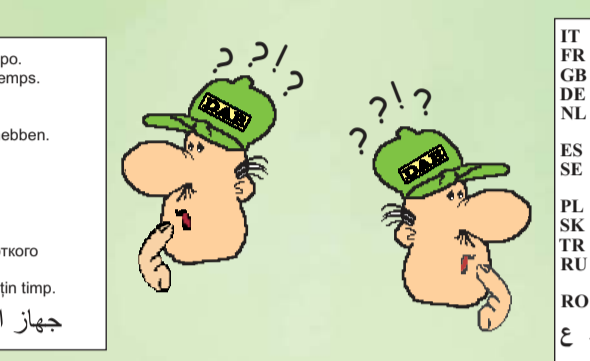
IT - Il circolatore non richiede alcun tipo di manutenzione. All'inizio della stagione invernale assicurarsi che l'albero motore non sia bloccato.
FR - Le circulateur ne demande aucune maintenance. Au début de la saison hivernale s'assurer que l'arbre moteur n'est pas bloqué.
GB - The circulator does not require any kind of maintenance. At the start of the winter season, ensure that the motor shaft is not blocked.
DE - Die Umlaufpumpe ist vollkommen wartungsfrei. Zu Beginn des Winters sicherstellen, dass die Motorwelle nicht blockiert ist.
NL - De circulatiepomp behoeft geen enkele vorm van onderhoud. Aan het begin van het winterseizoen dient u zich ervan te verzekeren dat de motoras niet geblokkeerd is.
ES - El circulator no requiere ningún tipo de mantenimiento. Al comenzar la temporada invernal, comprobar que el eje del motor no está bloqueado.
SE - Cirkulationspumpen kräver inget speciellt underhåll. Kontrollera inför den kallare årstiden att motoraxeln inte är blockerad.
PL - Wirnik nie wymaga żadnego rodzaju konserwacji. Z początkiem sezonu zimowego należy sprawdzić czy wał wirnika nie jest przypadkiem zablokowany.
SK - Sirkulátor si nevyžaduje žiadny typ údržby. Na začiatku zimnej sezóny je potrebné sa uistiť o tom, aby hriadeľ motora nebola zablokovaná.
TR - Sirkülátör herhangi bir bakım gerektirmez. Kış mevsimi başında motor milinin bloke olmadığını kontrol edin.
RU - Циркуляторный насос не нуждается в каком-либо техническом обслуживании. В начале зимнего сезона проверить, чтобы вал двигателя не был заблокирован.
RO - Circulatorul nu necesită nici un fel de întreținere. La începutul sezonului de iarnă verificați ca nu cumva arborele motor să fie blocat.
ع في بداية فصل الشتاء التأكد من أن عمود المحرك حرّ وغير ممنوع الحركة.

IT - Il circolatore trifase non raggiunge le prestazioni volute.
FR - Le circulateur triphasé n'atteint pas les performances voulues.
GB - The three-phase circulator does not reach the desired performance.
DE - Die dreiphasige Umlaufpumpe erreicht die gewünschten Leistungen nicht.
NL - De driefase circulatiepomp levert niet de gevraagde prestaties.
ES - Las prestaciones del circulator trifásico no son las deseadas.
SE - Cirkulationspumpen med trefasmotor uppnår inte önskad prestanda.
PL - Wirnik trójfazowy nie osiąga ustalonej wydajności.
SK - Trojfázový sirkulátor nedosahuje požadované výkony.
TR - Trifazlı sirkülátör arzu edilen performansa ulaşamıyor.
RU - Трёхфазный циркуляторный насос не достигает своих эксплуатационных качеств.
RO - Circulatorul trifazat nu atinge prestațiile dorite.
ع جهاز التجويل الثلاثي الطور لا يصل للأداء المطلوبة



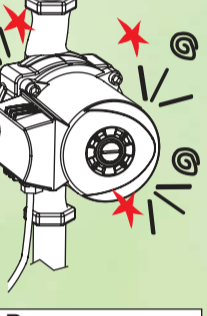
B
IT - Verificare lo stato del condensatore.
FR - Vérifier l'état du condensateur.
GB - Check the state of the capacitor.
DE - Dem Zustand des Kondensators kontrollieren.
NL - Controleer de toestand van de condensator.
ES - Verificar el estado del condensador.
SE - Kontrollera kondensators skick.
PL - Sprawdź stan kondensatora.
SK - Overiť stav kondenzátora.
TR - Kondansatör durumunu kontrol edin.
RU - Проверить состояние конденсатора.
RO - Verificati starea condensatorului.
ع بب - فحص حالة المكثف

IT - Il circolatore si arresta dopo aver funzionato poco tempo.
FR - Le circulateur s'arrête après avoir fonctionné peu de temps.
GB - The circulator stops after having worked a short time.
DE - Die Umlaufpumpe hält nach kurzer Funktionszeit an.
NL - De circulatiepomp stopt na voor korte tijd gewerkt te hebben.
ES - El circulator se para tras funcionar por poco tiempo.
SE - Cirkulationspumpen stannar en kort stund efter start.
PL - Wirnik zatrzymuje się po krótkim czasie działania.
SK - Sirkulátor sa zastaví po krátkom čase činnosti.
TR - Az bir süre işledikten sonra sirkülátör stop ediyor.
RU - Циркуляторный насос останавливается после короткого времени работы.
RO - Circulatorul se oprește după ce a funcționat pentru puțin timp.
ع جهاز التجويل يتوقف بعد العمل لمدة بسيطة



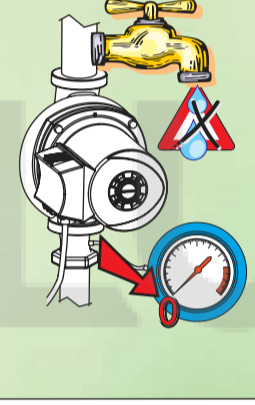
IT - Il circolatore trifase si arresta dopo aver funzionato poco tempo.
FR - Le circulateur triphasé s'arrête après avoir fonctionné peu de temps.
GB - The three-phase circulator stops after having worked a short time.
DE - Die dreiphasige Umlaufpumpe hält nach kurzer Funktionszeit an.
NL - De driefase circulatiepomp stopt na voor korte tijd gewerkt te hebben.
ES - El circulator trifásico se para tras funcionar por poco tiempo.
SE - Cirkulationspumpen med trefasmotor stannar en kort stund efter start.
PL - Wirnik trójfazowy zatrzymuje się po krótkim czasie działania.
SK - Trojfázový sirkulátor sa zastaví po krátkom čase činnosti.
TR - Trifazlı sirkülátör az bir süre işledikten sonra stop ediyor.
RU - Трёхфазный циркуляторный насос останавливается после короткого времени работы.
RO - Circulatorul trifazat se oprește după ce a funcționat pentru puțin timp.
ع جهاز التجويل الثلاثي الطور يتوقف بعد العمل لمدة بسيطة

A
IT - Aria nel circolatore.
FR - Air dans le circulateur.
GB - Luft in der Umlaufpumpe.
DE - Lucht in der Umlaufpumpe.
NL - Hay aire en el circulator.
ES - Lucht in der Umlaufpumpe.
SE - Luft i cirkulationspumpen.
PL - Wirnik zapowietrzony.
SK - Vzduch v sirkulátore.
TR - Sirkülátör içinde hava.
RU - Наличие воздуха в насосе.
RO - Aer în circulator.
ع موجود هواء في جهاز التجويل

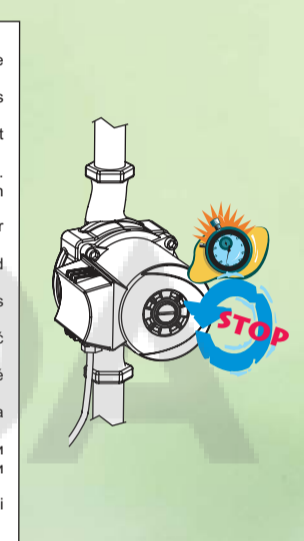


B
IT - Pressione all'aspirazione troppo bassa.
FR - Pression trop basse à l'aspiration.
GB - Suction pressure too low.
DE - Ansaugdruck zu niedrig.
NL - Te lage druk in de aanzuiging.
ES - La presión en la aspiración es demasiado baja.
SE - För lågt sugtryck.
PL - Ciśnienie zasysania za niskie.
SK - Príliš nízky nasávací tlak.
TR - Emme basıncı çok düşük.
RU - Слишком низкое давление в приточном трубопроводе.
RO - Presiune la aspirare prea joasă.
ع الضغط بالشفط منخفض جدا

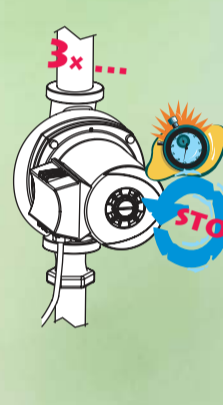
A
IT - Il circolatore ruota in senso contrario. Invertire il collegamento elettrico della morsetteria.
FR - Le circulateur tourne dans le sens contraire. Inverser la connexion électrique dans la boîte à bornes.
GB - The circulator is turning in the opposite direction. Invert the electrical connection of the terminal board.
DE - Die Umlaufpumpe dreht in die falsche Richtung. Den Elektroanschluss austauschen.
NL - De crulatiepomp draait in tegengestelde richting. Draai de elektrische aansluiting van de klemmenstrook om.
ES - El circulator gira en sentido contrario. Invertir la conexión eléctrica de la caja de bornes.
SE - Cirkulationspumpen roterar i fel riktning. Skifta anslutningarna på kopplingsplint.
PL - Wirnik obraca się w kierunku odwrotnym. Przewrócić połączenie elektryczne listwy zaciskowej.
SK - Sirkulátor sa otáča v opačnom zmysle. Invertovať elektrické zapojenie na svorkovnici.
TR - Sirkülátör ters yönde döndürüyor. Terminal kutusunu elektrik bağlantısını ters çevirin.
RU - Циркуляторный насос вращается в противоположном направлении. Поменять местами соединения в клеммной колодке.
RO - Circulatorul se rotește în sens contrar. Inversati legătura electrică a reșetei de borne.
ع جهاز التجويل يدور بالإتجاه المعاكس. القيام بعكس الإتصال الكهربائي في حاملة الملامط



A
IT - Verificare che l'albero ruoti liberamente. Rimuovere eventuale sporcizia e/o calcare.
FR - Vérifier que l'arbre tourne librement. Éliminer les éventuelles saletés et/ou le calcaire.
GB - Check that the shaft is turning freely. Remove any dirt and/or scale.
DE - Sicherstellen, dass die Welle frei drehen kann. Entfernen Schmutz und/oder Kalkablagerungen.
NL - Controleer of de as vrij kan draaien. Verwijder eventueel vuil en/of kalk.
ES - Verificar que el eje gire libremente. Quitar la suciedad y/o la cal.
SE - Kontrollera att axeln roterar fritt. Ta bort eventuellt smuts och/eller kalkavlagningar.
PL - Sprawdzić czy wał obraca się swobodnie. Usunąć ewentualne zabrudzenia lub osady kamienne.
SK - Overiť, či sa hriadeľ voľne otáča. Odstrániť prípadné nečistoty alebo vápenaté usadeniny.
TR - Milin serbest döndürünü kontrol edin. Otları kir ve/veya kireci gidirin.
RU - Проверить, чтобы вал вращался свободно. При необходимости удалить загрязнения и/или известковые налеты.
RO - Verificati dacă arborele se rotește în libertate. Eliminați eventuala murdărie și/sau calcar.
ع التأكد من أن العمود يدور بشكل حر. القيام بالتنظيف من الأوساخ والترسبات إذا كانت موجودة



A
IT - Controllare le connessioni e la corretta alimentazione delle tre fasi.
FR - Contrôler les connexions électriques et l'alimentation correcte des trois phases.
GB - Check the electrical connections and the correct power supply of the three phases.
DE - Die Elektroanschlüsse und die korrekte Speisung der drei Phasen kontrollieren.
NL - Controleer de elektrische aansluitingen en de driefasvoeding.
ES - Controlar las conexiones eléctricas y la alimentación correcta de las tres fases.
SE - Kontrollera elanslutningarna och att de tre faserna matas på korrekt sätt.
PL - Sprawdzić połączenia elektryczne i zasilanie wszystkich trzech faz.
SK - Overiť elektrické zapojenia a správne trifázové napájanie.
TR - Elektrik bağlantılarını ve üç fazın doğru beslenmesini kontrol edin.
RU - Проверить электрические соединения и правильное трехфазное электропитание.
RO - Controlați conexiunile electrice și corecta alimentare a celor trei faze.
ع فحص الإتصالات الكهربائيّة والتأمين الجيد للأطوار الثلاثة



H max (m.) 50/60Hz			
VA 25/130	2,71	A 20/180X	2
VA 25/180	2,71	A 50/180	5,8
VA 25/180X	2,71	A 50/180X	5,8
VA 35/130	4,3	A 56/180	5,9
VA 35/180	4,3	A 56/180X	5,9
VA 35/180X	4,3	A 80/180	8
VA 55/130	5,4	A 80/180X	8
VA 55/180	5,4	A 110/180	11
VA 55/180X	5,4	A 110/180X	11
VA 65/130	6,3	B 50/250.40	5,8
VA 65/180	6,3	B 56/250.40	5,9
VA 65/180X	6,3	B 80/250.40	8
VB 35/120	4,3	B 110/250.40	11
VB 55/120	5,4	D 50/250.40	5,8
VB 65/120	6,3	D 56/250.40	5,9
VD 55/220.32	5,4	D 80/250.40	8
VD 65/220.32	6,3	D 110/250.40	11
VS 8/150	0,83		
VS 16/150	1,82		
VS 35/150	4,1		
VS 65/150	6		

MANUTENZIONE - MAINTENANCE - MAINTENANCE - WARTUNG
ONDERHOUD - MANTENIMIENTO - UDERHALL - KONSERWACJA
UDRŽBA - BAKIM - ТЕХНИЧЕСКОЕ ОБСЛУЖИВАНИЕ - INTREȚINEREA
 الرعاية

UK DAB PUMPS LTD
 Unit 4, Stanford Hill Industrial Park, Danmore Road, Bishop Cleeve, Notts. DN15 8DQ, UK
 Tel. +44 1774 432 776 Fax. +44 1774 432 777

DAB PUMPS S.R.L.
 Via S. Felice 150 41020 Soriano (PR) Italy
 Tel. +39 0521 466558 Fax. +39 0521 466918

DAB PUMPS DEUTSCHLAND GmbH
 Reichweg 11 D-92513 Reichenau - Germany
 Tel. +49 2151 82156-9 Fax. +49 2151 82155-56

DAB PUMPS IBERICA S.L.
 Parque Empresarial San Fernando Edificio Júpiter Pab. 5 28048 San Fernando de Henares - Madrid - Spain
 Tel. +34 91 6592545 Fax. +34 91 6592612

DAB PUMPS S.R.L.
 Albert Einsteinweg, 4 51515 Brno - Brno - Czech Republic
 Tel. +42 541 587789 Fax. +42 541 587799

PUMPS AMERICA, INC. DAB PUMPS DIVISION
 3226 Beemung Drive Lakewood, CO 80426 USA
 Tel. +1 303 442 4532 Fax. +1 303 442 4532

DAB PUMPS RUSSIA
 27272 Zhitomirova St., 100 Mld. 3 Moscow, Russia
 Tel. +7 095 485-1679 Fax. +7 095 485-1679

DAB PUMPS S.p.A.
 Via M. Polo, 14 - 31044 Mestrino (PD) - Italy
 Tel. +39 049 940881 Fax. +39 049 940882

DAB PUMPS S.p.A.
 Via M. Polo, 14 - 31044 Mestrino (PD) - Italy
 Tel. +39 049 940881 Fax. +39 049 940882

DAB PUMPS S.p.A.
 Via M. Polo, 14 - 31044 Mestrino (PD) - Italy
 Tel. +39 049 940881 Fax. +39 049 940882

DAB PUMPS S.p.A.
 Via M. Polo, 14 - 31044 Mestrino (PD) - Italy
 Tel. +39 049 940881 Fax. +39 049 940882

A - B - D / VA - VB - VD / VS

DICHIARAZIONE DI CONFORMITÀ
 La Ditta DAB PUMPS s.p.a. - Via M. Polo, 14 - Mestrino (PD) - ITALY - sotto la propria esclusiva responsabilità dichiara che i prodotti summenzionati sono conformi a:
 - Direttiva del Consiglio n° 98/37/CE e successive modifiche.
 - Direttiva della Compatibilità elettromagnetica 89/336 e successive modifiche.
 - Direttiva Bassa Tensione 73/23 e successive modifiche.

DECLARATION OF CONFORMITY
 La société DAB PUMPS s.p.a. Via M. Polo, 14 Mestrino (PD) - ITALIE - sous sa propre responsabilité exclusive déclare que les produits susmentionnés sont conformes à:
 - Directive du Conseil n° 98/37/CE et modifications successives.
 - Directive de la Compatibilité électromagnétique 89/336 et modifications successives.
 - Directive Basse Tension 73/23 et modifications successives.

DECLARATION OF CONFORMITY
 The Company DAB PUMPS s.p.a. Via M. Polo, 14 Mestrino (PD) ITALY under its own exclusive responsibility declares that the products listed above comply with:
 - Council Directive n° 98/37/CE and subsequent modifications.
 - Directive on Electromagnetic Compatibility 89/336 and subsequent modifications.
 - Directive on Low Voltage 73/23 and subsequent modifications.

KONFORMITÄTSERKLÄRUNG
 Die Firma DAB PUMPS s.p.a. Via Marco Polo, 14 - Mestrino - PD - ITALIEN - erklärt eigenverantwortlich, dass die vorstehend beschriebenen Produkte den folgenden Richtlinien entsprechen:
 - Maschinenrichtlinie 98/37/EG und folgende Änderungen.
 - Niederspannungsrichtlinie 73/23 und folgende Änderungen.

OVEREENKOMSTIGHEIDSVKLAARING
 Die firma DAB PUMPS s.p.a. Via M. Polo, 14 Mestrino (PD) ITALY verklaart onder haar eigen exclusieve verantwoordelijkheid dat de hieronder vermelde producten voldoen aan:
 - Richtlijn van de raad 98/37/EG en successievelijke wijzigingen.
 - Richtlijn voor elektromagnetische compatibiliteit, 89/336 en successievelijke wijzigingen.
 - Laagspanningsrichtlijn 73/23 en successievelijke wijzigingen.

DECLARACIÓN DE CONFORMIDAD
 La empresa DAB PUMPS s.p.a. Via M. Polo, 14 Mestrino (PD) ITALY bajo su exclusiva responsabilidad declara que los productos citados cumplen la:
 - Directiva del Consejo n° 98/37/CE y sus modificaciones.
 - Directiva de Compatibilidad electromagnética 89/336 y sus modificaciones.
 - Directiva de Baja Tensión 73/23 y sus modificaciones.

FÖRSÄKRAN OM CE-ÖVERENSTÄMMELSE
 Företaget DAB PUMPS s.p.a. Via M. Polo 14, Mestrino (PD), ITALIEN förklarar på eget ansvar att ovannämnda produkter är överensstämmelse med:
 - Direktivet 98/37/EG jämte ändringar.
 - EMC-direktivet 89/336/EEG jämte ändringar.
 - Lågspänningsdirektivet 73/23/EEG jämte ändringar.

OSWIADCZENIE ZGODNOŚCI
 Firma DAB PUMPS s.p.a. Via M. Polo, 14 Mestrino (PD) ITALY z całą odpowiedzialnością oświadcza że wyżej opisane produkty zgodne są z:
 - Wytyczną Rady nr. 98/37/CE z późniejszymi zmianami.
 - Wytyczną o Współdziałaniu elektromagnetycznym nr. 89/336 z późniejszymi zmianami.
 - Wytyczną o Niskim Napięciu nr. 73/23 z późniejszymi zmianami.

VYHLÁSENIE O KONFORMITE
 Firma DAB PUMPS s.p.a. Via M. Polo, 14 Mestrino (PD) Taliansko na vlastnú vylučnú zodpovednosť vyhlasuje, že vyššie spomenuté výrobky vyhovujú:
 - Smernici Rady E. 98/37/CE a následujícím úpravám;
 - Smernici o elektromagnetickej kompatibilite 89/336 a nasledujúcim úpravám;
 - Smernici o nízkom napätí 73/23 a nasledujúcim úpravám.

UYGUNLUK BEYANNAMESİ
 DAB PUMPS s.p.a. şirketini Via M. Polo, 14 Mestrino (PD) ITALY münhasaran kendi şahsi mesuliyetli altında yukarıda söz konusu edilen ürünlerin aşağıdaki direktiflere uygun olduğunu beyan eder:
 - 98/37/CE sayılı Konsey Direktifi ve sonraki değişiklikleri.
 - 89/336 sayılı elektro manyetik uyumluluk Direktivi ve sonraki değişiklikleri.
 - 73/23 sayılı Alçak Gerilim Direktifi ve sonraki değişiklikleri.

ЗАВЯЖЕНИЕ О СООТВЕТСТВИИ
 Фирма DAB PUMPS s.p.a. Via M. Polo, 14 Mestrino (PD) ИТАЛИЯ под собственную ответственность заявляет, что вышеуказанные изделия соответствуют:
 - Директиве ЕЭС № 98/37/СЕ и последующим изменениям.
 - Директиве о электромагнитной совместимости 89/336 и последующим изменениям.
 - Директиве о низком напряжении 73/23 и последующим изменениям.

DECLARATIE DE CONFORMITATE
 Intreprinderea DAB PUMPS s.p.a. Via M. Polo, 14 Mestrino (PD) ITALY pe propria exclusivă răspundere declară că produsele mai sus menționate sunt conforme cu:
 - Directiva Consiliului n° 98/37/CE și următoarele modificări.
 - Directiva Compatibilității electromagnetice 89/336 și următoarele modificări.
 - Directiva de Joasă Tensiune 73/23 și următoarele modificări.

شهادة مطابقة
 الشركة DAB PUMPS s.p.a التي مركزها في شارع رقم 14 - بلدة مestrino (PD) - إيطاليا - تحت مسؤوليتها الخاصة تصرح بان المنتجات المذكورة أعلاه مطابقة إلى:
 - قوانين المحكمة رقم 98/37/CE والتعديلات اللاحقة بها
 - قانون المطابقة المغناطيسية الكهربائية رقم 89/336 والتعديلات اللاحقة به
 - قانون الجهد المنخفض رقم 73/23 والتعديلات اللاحقة به

Mestrino (PD), 31/03/2006

Attilio Conca
 Legale Rappresentante
 Legal Representative

