

## Приложение Geberit AquaClean

### Управление унитазом-биде с помощью приложения

С помощью приложения Geberit AquaClean можно управлять следующими функциями унитаза-биде:

- дистанционное управление унитазом-биде Geberit AquaClean
- изменение настроек прибора

приложение Geberit AquaClean предлагает также следующие преимущества:

- сохранение индивидуальных настроек на смартфоне
- помощь в уходе и техобслуживании прибора
- простая регистрация унитаза-биде Geberit AquaClean
- обучающее видео
- информация о сервисном обслуживании и контактная информация

Приложение Geberit AquaClean бесплатно доступно для смартфонов с системами Android и iOS в соответствующем магазине App Store.

iOS:



Android:



4885414283 © 09.2018  
968.723.00.0 (00)

■ GEBERIT



## КРАТКАЯ ИНСТРУКЦИЯ



## Это нужно для очистки

### Выбрать подходящие чистящие средства и инвентарь для очистки

В комплект для чистки Geberit AquaClean (арт. № 242.547.00.1) входит готовое к применению чистящее средство, которое оптимально подходит для всех видов поверхности Geberit AquaClean.



#### ОСТОРОЖНО

Очистка агрессивными средствами для удаления известкового налета и чистящими средствами

Агрессивные средства для удаления известкового налета и чистящие средства могут повредить поверхность.

- В прибор следует заливать только средство для удаления известкового налета Geberit AquaClean.
- Использовать только чистящие средства, разрешенные компанией Geberit.

### Расходные материалы Geberit AquaClean



Комплект для чистки Geberit AquaClean (арт. № 242.547.00.1)



Средство для удаления известкового налета Geberit AquaClean (арт. № 147.040.00.1)

### Разрешенные к использованию чистящие средства



Только чистящие средства, не раздражающие кожу



Только жидкие чистящие средства



Предпочтительно водные растворы чистящих средств



Низкокислотные чистящие средства (например, сильно разбавленная лимонная кислота)



Слабопенящиеся чистящие средства

### Разрешенный к использованию инвентарь для чистки



Мягкие мелкопористые губки



Не содержащие пыли, мягкие безворсовые ткани

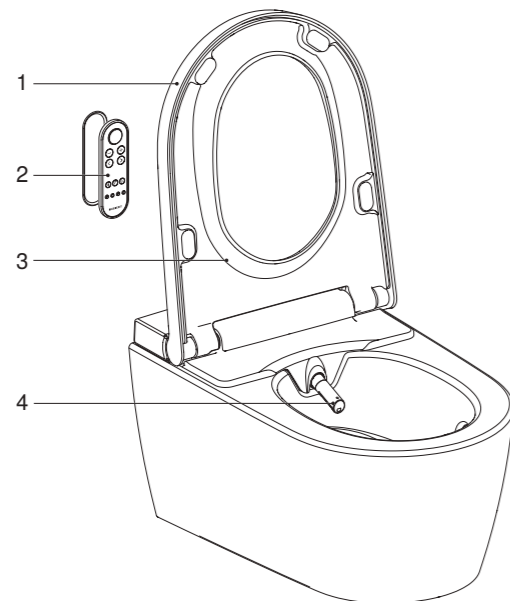


Щетка для унитаза

## Краткая информация о приборе

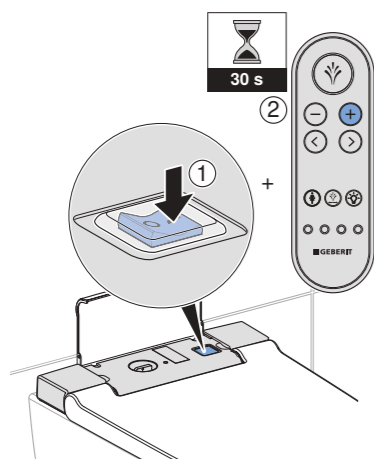
### Geberit AquaClean Sela

- 1 Крышка унитаза
- 2 Пульт дистанционного управления с магнитным настенным держателем
- 3 Сиденье унитаза
- 4 Штуцер для омывания с форсункой для омывания и форсункой дамского душа



## Присвоение пульта дистанционного управления

Включить прибор, нажать кнопку <+> на пульте дистанционного управления и удерживать ее нажатой прилб. 30 секунд, пока на задней панели дисплея не появится <Pairing ok>.

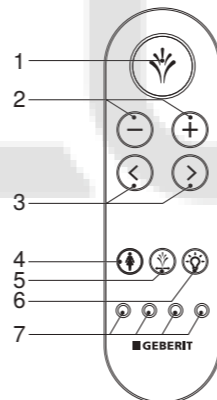


## Обзор пульта дистанционного управления

### Передняя панель пульта дистанционного управления

С передней панели пульта дистанционного управления осуществляется управление всеми ежедневно используемыми функциями.

- 1 Кнопка <Омывающая струя>
- 2 Кнопки <->/<+>
- 3 Кнопки со стрелками <влево>/<вправо>
- 4 Кнопка <Дамский душ>
- 5 Кнопка <Маятниковое движение>
- 6 Кнопка <Подсветка>
- 7 Кнопки <Профиль пользователя>

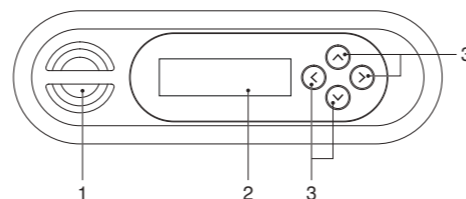


**i** Профиль пользователя обеспечивает прямой доступ к личным настройкам. Можно сохранить 4 профиля пользователя.

## Задняя панель пульта дистанционного управления

Отдельные функции можно выбирать на задней панели пульта дистанционного управления.

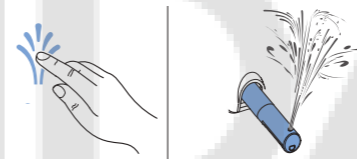
- 1 Отсек для батарей
- 2 ЖК дисплей
- 3 Кнопки со стрелками <вверх>/<вниз>, <влево>/<вправо>



## Управление прибором

### Использование биде анальной зоны

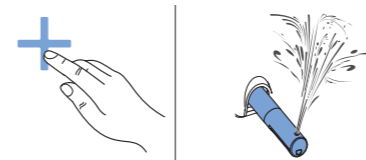
Для включения биде анальной зоны нажать один раз кнопку <Омывающая струя>.



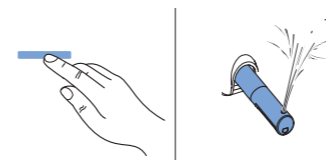
**i** Нажать кнопку <Омывающая струя> еще раз, чтобы досрочно прекратить процесс омывания.

### Настройка напора омывающей струи

Для поэтапного увеличения напора омывающей струи нажимать кнопку <+>.



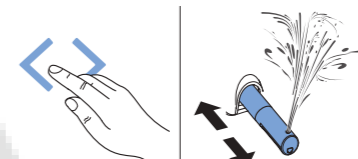
Для поэтапного уменьшения напора омывающей струи нажимать кнопку <->.



**i** Напор омывающей струи предусматривает регулировку по 5 уровням.

### Настройка положения штуцера для омывания

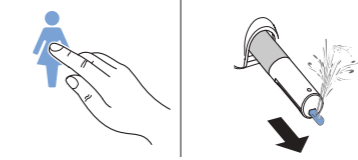
Для регулировки положения штуцера для омывания нажимать кнопки со стрелками.



**i** Штуцер для омывания предусматривает регулировку по 5 уровням.

### Использование дамского душа

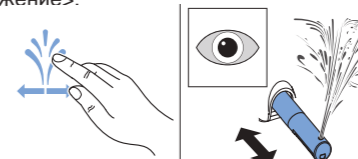
Для включения дамского душа нажать один раз кнопку <Дамский душ>.



**i** Нажать кнопку <Дамский душ> еще раз, чтобы досрочно прекратить процесс омывания.

### Включение маятникового движения

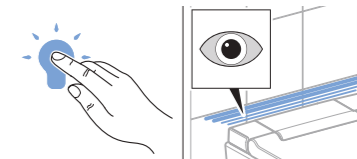
Для запуска маятникового движения биде анальной зоны нажать кнопку <Маятниковое движение>.



**i** Нажать кнопку <Маятниковое движение> еще раз, чтобы досрочно прекратить маятниковый режим движения штуцера.

### Включение подсветки

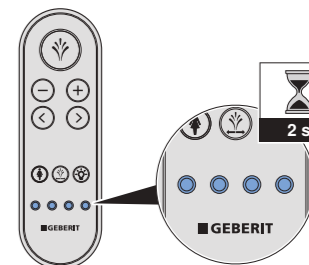
Для включения подсветки нажать кнопку <Подсветка>.



**i** Для выключения подсветки еще раз нажать кнопку <Подсветка>.

### Сохранение профиля пользователя

Нажимать одну из кнопок <Профиль пользователя> в течение 2 секунд, чтобы сохранить текущие настройки в качестве профиля пользователя на этой кнопке.



**i** Для вызова своего профиля пользователя еще раз нажать кнопку <Профиль пользователя>.