

PR103-230.1610.01.X

Устройство управляющее многофункциональное Руководство по эксплуатации

Предупреждения



ОПАСНОСТЬ

Монтаж производить только при отключенном питании прибора и всех подключенных к нему устройств. Возможно наличие опасного для жизни напряжения на разъемах!



ВНИМАНИЕ

При подключении источников питания 24 В требуется соблюдать полярность! Неправильное подключение приводит к порче оборудования.



ВНИМАНИЕ

Если в память прибора записана пользовательская программа, то она запускается сразу после включения питания или перезагрузки. Перед подключением внешних соединений следует убедиться в безопасности собранной системы. В противном случае перед записью программы следует убедиться, что к выходам прибора не подключены линии связи.

Введение

Настоящее руководство по эксплуатации предназначено для ознакомления обслуживающего персонала с установкой, подключением и краткими техническими характеристиками прибора. Полная версия руководства по эксплуатации размещена в электронном виде на официальном сайте www.owen.ru.

1 Технические характеристики

Таблица 1 – Характеристики прибора PR103-230.1610.01.x

Характеристика	Значение
Питание	
Диапазон переменного напряжения питания	~90...264 В (номинальное ~230 В, при 50 Гц)
Диапазон постоянного напряжения питания	127...373 В (номинальное 230 В)
Потребляемая мощность, не более	15 ВА
Гальваническая развязка	Есть
Электрическая прочность изоляции между входом питания и другими цепями	2300 В
Дискретные входы	
Количество	16
Номинальное напряжение питания	230 В (переменный ток)
Максимальное допустимое напряжение питания	264 В (переменный ток)
Дискретные выходы	
Количество	10
Тип выходного устройства	Электромагнитное реле (нормально разомкнутые контакты)
Общие	
Тип корпуса	Для крепления на DIN-рейку (35 мм)
Габаритные размеры	123 × 90 × 58 мм
Степень защиты корпуса по ГОСТ 14254-2015	IP20
Масса прибора, не более	0,6 кг
Средний срок службы	8 лет

2 Условия эксплуатации

Прибор предназначен для эксплуатации в следующих условиях:

- закрытые взрывобезопасные помещения без агрессивных паров и газов;
- температура окружающего воздуха от минус 40 до плюс 55 °С;
- верхний предел относительной влажности воздуха: не более 80 % при +35 °С и более низких температурах без конденсации влаги;
- допустимая степень загрязнения 1 (несущественные загрязнения или наличие только сухих непроводящих загрязнений);
- атмосферное давление от 84 до 106,7 кПа.

По устойчивости к климатическим воздействиям во время эксплуатации прибор соответствует группе исполнения В4 по ГОСТ Р 52931-2008.

По устойчивости к механическим воздействиям во время эксплуатации прибор соответствует группе исполнения N2 по ГОСТ Р 52931-2008 (частота вибрации от 10 до 55 Гц).

По устойчивости к воздействию атмосферного давления прибор соответствует группе Р1 по ГОСТ Р 52931-2008.

Прибор отвечает требованиям по устойчивости к воздействию помех в соответствии с ГОСТ 30804.6.2-2013.

По уровню излучения радиопомех (помехоземиссии) прибор соответствует ГОСТ 30804.6.3.

Прибор устойчив к прерываниям, провалам и выбросам напряжения питания для переменного тока в соответствии с требованиями ГОСТ 30804.6.3.

3 Меры безопасности

По способу защиты обслуживающего персонала от поражения электрическим током прибор относится к классу II по ГОСТ ИЕС 61131-2-2012.

Во время эксплуатации, технического обслуживания и проверки прибора следует соблюдать требования ГОСТ 12.3.019–80, «Правил эксплуатации электроустановок потребителей» и «Правил охраны труда при эксплуатации электроустановок».

Во время эксплуатации прибора открытые контакты клеммника находятся под опасным для жизни напряжением. Прибор следует устанавливать в специализированных шкафах, доступных только квалифицированным специалистам.

Любые подключения к прибору и работы по его техническому обслуживанию следует производить только при отключенном питании прибора и подключенных к нему устройств.

Не допускается попадание влаги на контакты выходного разъема и внутренние электроэлементы прибора. Прибор запрещено использовать в агрессивных средах с содержанием в атмосфере кислот, щелочей, масел и т. п.

4 Ввод в эксплуатацию

Для ввода в эксплуатацию прибора следует:

1. Соединить ПК и прибор с помощью USB кабеля.
2. Подсоединить съемный клеммник к источнику питания.



ПРЕДУПРЕЖДЕНИЕ

Перед подачей питания на PR103-230.X следует проверить уровень напряжения питания:

- если напряжение ниже 90 В, то прибор прекращает функционировать, но не выходит из строя, поэтому не гарантируется его работа;
- если напряжение выше 264 В, то прибор может выйти из строя.

3. Съемный клеммник подключить к прибору.



ПРЕДУПРЕЖДЕНИЕ

В случае изменения температуры окружающего воздуха с низкой на высокую в приборе возможно образование конденсата. Чтобы избежать выхода прибора из строя, рекомендуется выдержать прибор в выключенном состоянии не менее 1 часа.

4. Подать питание на прибор.
5. Убедиться в отсутствии ошибок (см. таблицу 2).
6. Запустить OwenLogic или OWEN Configurator и настроить время/дату.
7. Снять питание и отключить провод USB от прибора.
8. Подключить провод USB и подать питание. Проверить время/дату. В случае сброса часов заменить батарейку.
9. Написать пользовательскую программу в OwenLogic и записать ее в память прибора. Пользовательская программа записывается в энергонезависимую память прибора и запускается после включения питания или перезагрузки прибора.
10. Снять питание.
11. Подсоединить линии связи «прибор – устройства» к съемным клеммникам.
12. Съемные части клеммников линий связи «прибор – устройства» подключить к прибору.

5 Установка



ОПАСНОСТЬ

Монтаж должен производить только обученный специалист с допуском на проведение электромонтажных работ. При проведении монтажа следует использовать индивидуальные защитные средства и специальный электромонтажный инструмент с изолирующими свойствами до 1000 В.

Во время размещения прибора следует учитывать меры безопасности из раздела 3.

Прибор следует монтировать в шкаф, конструкция которого должна обеспечивать защиту от попадания в него влаги, грязи и посторонних предметов.



ПРЕДУПРЕЖДЕНИЕ

Монтировать и подключать следует только предварительно сконфигурированный прибор.



ВНИМАНИЕ

Питание каких-либо устройств от сетевых контактов прибора запрещается.

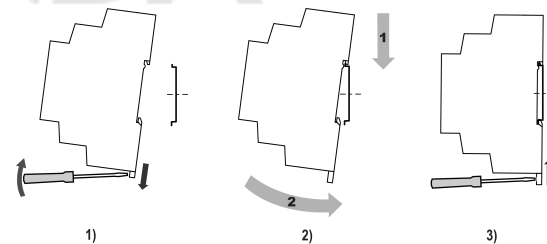


Рисунок 1 – Монтаж прибора

Для установки прибора на DIN-рейке следует:

1. Подготовить на DIN-рейке место для установки прибора в соответствии с размерами прибора (см. рисунок 2).
2. Вставив отвертку в проушину, оттянуть защелку (см. рисунок 1, 1). Прибор установить на DIN-рейку.
3. Прибор прижать к DIN-рейке (см. рисунок 1, 2, стрелки 1 и 2). Отверткой вернуть защелку в исходное положение.
4. Смонтировать внешние устройства с помощью ответных клеммников из комплекта поставки.

Для демонтажа прибора следует:

1. Отсоединить съемные части клемм от прибора.
2. В проушину защелки вставить острые отвертки.
3. Защелку отжать, после чего прибор отвести от DIN-рейки.

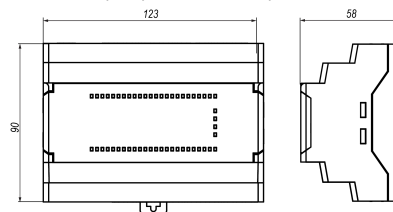


Рисунок 2 – Габаритные размеры прибора

6 Подключение дискретных датчиков

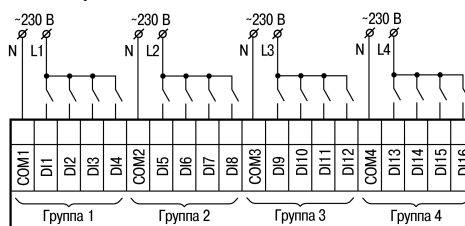


Рисунок 3 – Подключение к дискретным входам датчиков типа «сухой контакт» для сигналов 230 В

7 Подключение нагрузки к ВЭ

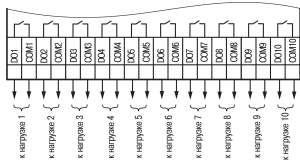


Рисунок 4 – Схема подключения нагрузок к ВЭ типа «Р»

8 Подключение к сети RS-485

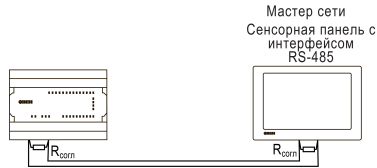


Рисунок 5 – Типовая схема подключения в режиме Slave

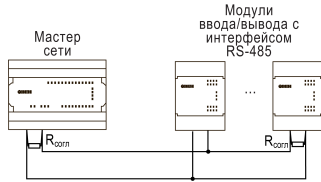


Рисунок 6 – Типовая схема подключения в режиме Master

9 Подключение по интерфейсу Ethernet

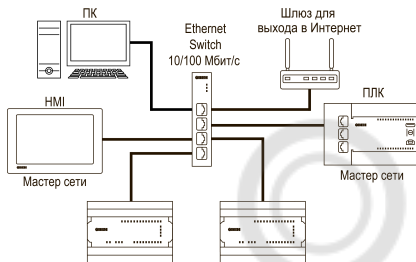


Рисунок 7 – Подключение по схеме «Звезда»

10 Подключение модулей расширения

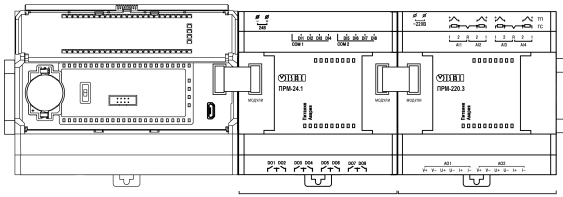


Рисунок 8 – Расположение модулей расширения на шине

11 Управление и индикация

На лицевой панели прибора расположены светодиоды (см. рисунок ниже).

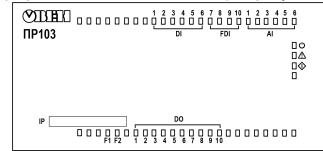


Рисунок 9 – Пример лицевой панели прибора

Таблица 2 – Назначение светодиодов*

Светодиод	Цвет	Статус	Назначение
⏻	Зеленый	Светится	На клеммы 1 и 2 подано питание
⚠	Красный	Светится	Одновременно мигает красным светодиод ⚠ — критическая ошибка, дальнейшая работа невозможна
		Мигает	Одновременно мигает красным светодиод ⚠ — элемент питания часов реального времени разряжен
F1	Зеленый	—	Определяется при программировании
F2	Зеленый (выпуск до 04.24) Красный (выпуск после 04.24)	—	
DI1...DI16	Зеленый	Светится	На соответствующий вход подано напряжение, соответствующее уровню логической единицы
DO1...DO10	Зеленый	Светится	Соответствующий дискретный выход находится в активном состоянии (реле замкнуто)
⏻	Красный	Не светится	Переключатель в положении Стоп . Прибор работает в режиме модуля ввода-вывода
	Зеленый	Мигает	Прибор не настроен. Одновременное мигание со светодиодом ⚠ — элемент питания часов реального времени разряжен
⚠	Красный	Не светится	Программа пользователя не загружена. Прибор не настроен
	Зеленый	Не светится	Нет питания на клеммах 1 и 2. Питание от USB
⚠	Красный	Светится	Нет питания на клеммах 1 и 2. Питание от USB
	Зеленый	Не светится	Переключатель в положении Работа . Программа пользователя выполняется
⚠	Красный	Мигает	Прибор не настроен. Одновременное мигание со светодиодом ⚠ — элемент питания часов реального времени разряжен
	Зеленый	Не светится	Переключатель в положении Стоп . Одновременное мигание со светодиодом ⚠ — элемент питания часов реального времени разряжен
⚠	Красный	Не светится	Переключатель в положении Стоп . Одновременное мигание со светодиодом ⚠ — элемент питания часов реального времени разряжен
	Зеленый	Мигает	Прибор не настроен. Одновременно мигает светодиод ⚠ — элемент питания часов реального времени разряжен
⚠	Красный	Мигает с периодом	Одновременно мигает светодиод ⚠ — элемент питания часов реального времени разряжен
	Зеленый	Светится	Одновременно светится со светодиодом ⚠ — Авария
⚠	Красный	Светится	Прибор в режиме ожидания загрузки встроенного ПО
	Зеленый	Светится	Прибор в режиме ожидания загрузки встроенного ПО
⚠	Красный	Мигает	Загрузка встроенного ПО
	Зеленый	Мигает	Загрузка встроенного ПО



ПРИМЕЧАНИЕ

* Более полное описание индикации приведено в полном Руководстве по эксплуатации.

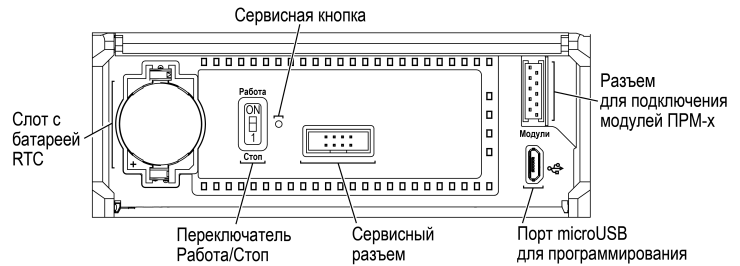


Рисунок 10 – Лицевая панель под крышкой

12 Гарантийные обязательства

Изготовитель гарантирует соответствие прибора требованиям ТУ при соблюдении условий эксплуатации, транспортирования, хранения и монтажа.

Гарантийный срок эксплуатации – **24 месяца** со дня продажи.

В случае выхода прибора из строя в течение гарантийного срока при соблюдении условий эксплуатации, транспортирования, хранения и монтажа предприятие-изготовитель обязуется осуществить его бесплатный ремонт или замену.

Порядок передачи прибора в ремонт содержится в паспорте и в гарантийном талоне.

Россия, 111024, Москва, 2-я ул. Энтузиастов, д. 5, корп. 5

тел.: +7 (495) 641-11-56, факс: +7 (495) 728-41-45

тех.поддержка 24/7: 8-800-775-63-83, support@owen.ru

отдел продаж: sales@owen.ru

www.owen.ru

рег.: 1-RU-63995-1.21